

ព្រឹត្តិបត្រប្រចាំខែសំរាប់ជំងឺរលាកដង្ហើម

National Respiratory Disease and Influenza Bulletin

Ministry of Health, Cambodia

October 2016 (week 40 to 43)

Volume 8, No. 10



1 សេចក្តីសង្ខេប Summary

ក្នុងខែតុលា ឆ្នាំ២០១៦ អត្រា influenza មានកំរិតប្រហាក់ប្រហែល ប្រៀបធៀបនឹងខែមុន ប៉ុន្តែខ្ពស់ជាងឆ្នាំមុន។ influenza B នៅតែខ្ពស់ដដែល ក្នុងចំណោមសំណាកវិជ្ជមានដោយ influenza ដ៏ទៃទៀត បន្ទាប់មកគឺមេរោគ influenza A/H3N2។ ក្នុងចំណោមសំណាក ១៣៤ នៃកុមារក្រោម ៥ឆ្នាំ មាន៣៣ សំណាកត្រូវបានរកឃើញមេរោគ *respiratory syncytial virus (RSV)*។

ក្នុងឆ្នាំ ២០១៦ ខែ តុលា សំណាកជំងឺរលាកដង្ហើមធ្ងន់ធ្ងរចំនួន ៣ បានរកឃើញ *Klebsiella pneumoniae* ។ សំណាកទាំង ៣ មានភាពត្រូវបានល្អនឹងថ្នាំ Gentamicin និងមានភាពស៊ាំនឹងថ្នាំ Ampicillin ។

The influenza positivity rate in October is quite similar compared to previous month, but a lot higher compared to the same period last year. Influenza B was still the most predominant subtype detected, followed by influenza A/H3N2. 32 out of 134 samples from children less than 5 years of age were tested positive with *respiratory syncytial virus (RSV)*.

In October 2016, 3 SARI samples were isolated with *Klebsiella pneumoniae*. Drug sensitivity was 100% with Gentamicin and 100% resistant to Ampicillin.

2 ការវិភាគវីរុសផ្តាសាយនៅថ្នាក់ជាតិ National Influenza Virology Analysis

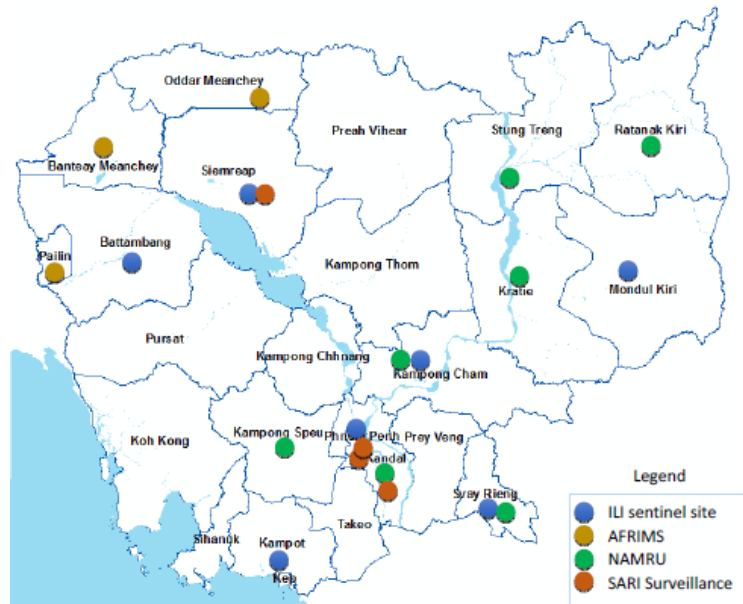
តារាងទី 1: សេចក្តីសង្ខេបអំពីប្រភេទនិងអនុប្រភេទវីរុសផ្តាសាយដែលបានរកឃើញតាមរយៈប្រព័ន្ធតាមដានជំងឺក្នុងប្រទេសកម្ពុជានាពេលបច្ចុប្បន្នរួមមានការតាមដានជំងឺស្រដៀងនឹងជំងឺផ្តាសាយ ការតាមដានជំងឺផ្តាសាយធ្ងន់ធ្ងរ NAMRU2 និង AFRIM។

Table1. Summary of influenza virus strains and subtypes identified through current Cambodian surveillance systems including the Ministry of Health ILI, SARI, NAMRU2 and AFRIMS sentinel surveillance systems.

អនុប្រភេទវីរុសផ្តាសាយ Influenza Virus Subtypes		ខែតុលា ឆ្នាំ ២០១៦ October 16					សរុបខែតុលា October total	សរុបឆ្នាំ ២០១៦ ដល់ពេលនេះ 2016 year to date
		ILI	SARI	FSS	AISS	Event-based		
A	H1N1pdm (2009)	7	6	8	1	0	22	904
	H3N2	13	35	4	6	0	58	98
	H5N1	0	0	0	0	0	0	0
	undetermined	0	1	0	0	0	1	1
B	Yamagata	0	1	72	3	0	117	657
	Victoria lineage	29	12			0		
Total		49	55	84	10	0	198	1660

រូបភាពទី១ ផែនទីបង្ហាញពី
ទីកន្លែងដែលមានប្រព័ន្ធ
តាមដានជំងឺផ្តាសាយនៅ
កម្ពុជា

Figure 1: Map of ILI and SARI sentinel surveillance sites



4 ការតាមដានជំងឺស្រដៀងនឹងជំងឺផ្តាសាយ

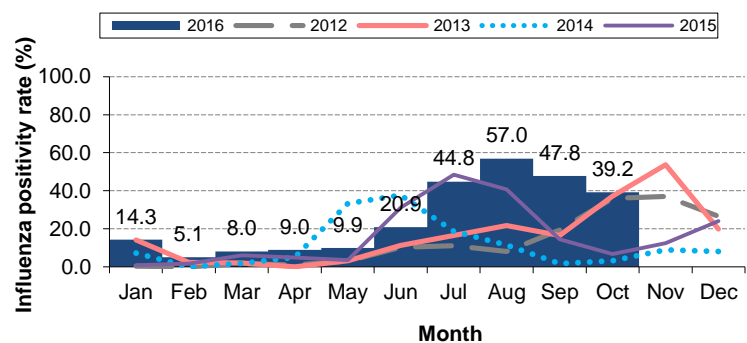
Influenza-like Illness (ILI) sentinel surveillance

បរិយាយ

ការតាមដានជំងឺស្រដៀង
នឹងជំងឺផ្តាសាយនាពេល
បច្ចុប្បន្នគ្របដណ្តប់លើការ
ពិគ្រោះជំងឺក្រៅមកពីតំបន់
ចំនួន៧ រួមមាន៖ បាត់
ដំបង កំពង់ចាម កំពត
មណ្ឌលគិរី ភ្នំពេញ
សៀមរាប និង ស្វាយរៀង

Description: ILI
surveillance
currently covers
outpatients from
the following seven
areas: Battambang,
Kampong Cham,
Kampot,
Mondolkiri, Phnom
Penh, Siem Reap,
and Svay Rieng.

Figure 2: ILI sentinel surveillance, influenza positivity rate by month, 2016 compared to 2012-2015



និយមន័យ: បុគ្គលណាដែលមានកំដៅឡើងភ្លាមៗ លើសពី៣៨អង្សាសេ នៅខ្សែកដោយមិនមានបូកបន្ថែម និងមាន ក្អក ឬ ឈឺបំពង់ក ហើយមិនមានរោគវិនិច្ឆ័យផ្សេងទៀត។

Case definition: A person presenting with sudden onset of fever ($>38^{\circ}\text{C}$ – armpit) and cough and/or sore throat in the absence of another diagnosis.

ការកត់សម្គាល់ :

នៅក្នុងខែតុលា ឆ្នាំ ២០១៦ មានករណីស្រដៀងនឹងផ្តាសាយ (ILI) ចំនួន ១០០៧ ក្នុងចំណោម ២១៣៩៤ ករណីពិគ្រោះជំងឺក្រៅស្រុក (OPD) បានរាយការណ៍ ។ អត្រាពិគ្រោះករណីស្រដៀងនឹងផ្តាសាយ គឺ ៤.៧១%។

ក្នុងចំណោម ១២៥ សំណាកដែលបានធ្វើតេស្ត ៤៩ (៣៩.២%)

វិជ្ជមានមេរោគ influenza (មើលរូបភាពទី២)

អត្រាវិជ្ជមានមេរោគ influenza ក្នុងខែតុលាមានសភាពទាបជាង ប្រៀបធៀបរយៈពេលបីខែមុន ។

ក្នុងចំណោមសំណាកវិជ្ជមានទាំង៤៩ មាន influenza virus influenza virus B/Victoria ២៩ A/H1N1pdm ចំនួន ៧ និង A/H3N2 ចំនួន១៣។

Findings:

In October 2016, 1,007 ILI consultations were reported among 21,394 total outpatient (OPD) consultations with an ILI consultation rate of 4.71%.

Among 125 samples tested, 49 (39.2 %) were positive with influenza (Figure 2).

Influenza Positive Rate for October is lower than that of previous three months.

Of all 49 positive samples, 29 were identified with influenza virus B/Victoria, 7 A/H1N1pdm, and 13 A/H3N2.

5 ការតាមដានរបាយការណ៍សូន្យសំរាប់ជំងឺរលាកផ្លូវដង្ហើមធ្ងន់ធ្ងរឬរលាកសួត

CamEWARN: Severe respiratory infections or pneumonia case-based surveillance

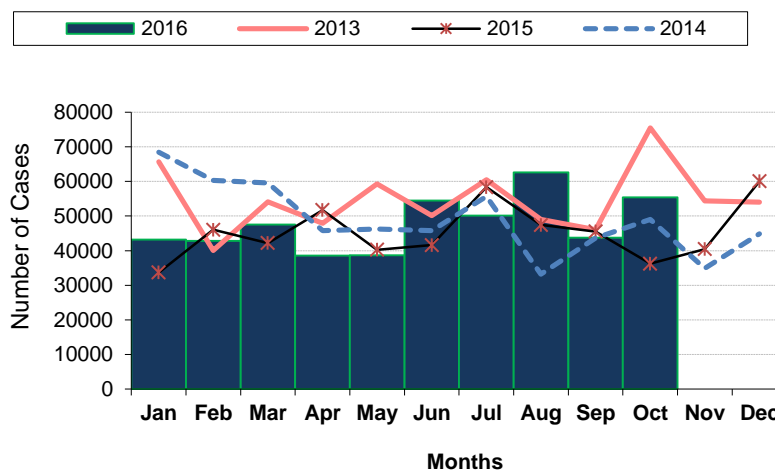
បរិយាយ :

CamEWARN ការតាមដានរបាយការណ៍សូន្យ ត្រូវបានរាយការណ៍ពីគ្រប់ មណ្ឌលសុខភាព និង មន្ទីរពេទ្យទាំងអស់ដែលបានប្រមូលនិងរាយការណ៍ទៅកាន់ក្រសួងសុខាភិបាលជាទៀងរាល់សប្តាហ៍។ របាយការណ៍សូន្យមាន១០ជំងឺឬបណ្តុំរោគសញ្ញា ក្នុងនោះមានជំងឺរលាកសួតធ្ងន់ធ្ងរឬរលាកសួត

Description:

CamEWARN is a case-based surveillance involving zero reporting from all government health centres and hospitals, consolidated and reported to MoH on a weekly basis. It covers 10 diseases and syndromes, including severe respiratory infections or pneumonia.

Figure 3: Severe respiratory infections (SRI) or pneumonia cases reported to CamEWARN 2016 compared to 2013-2015



Case definition: A person aged over five years with a history of fever ($\geq 38^{\circ}\text{C}$) and cough or difficult breathing or shortness of breath. For a child aged 1 to 5 years: cough or difficulty breathing and breathing rate $>40/\text{min}$. For an infant aged 2 months to under 1 year: cough or difficulty breathing and breathing rate $>50/\text{min}$ or someone with evidence of pneumonia on chest X-ray.

និយមន័យការណ៍ :

បុគ្គលអាយុចាប់ពី ៥ឆ្នាំ ឬលើសមានប្រវត្តិគ្រុនក្តៅ ឬគ្រុនក្តៅ (កំដៅលើស ៣៨អង្សាសេ នៅក្លៀកមិនបូកបន្ថែម) និងសញ្ញាណាមួយ៖ ក្អក-ពិបាកដកដង្ហើម-ដង្ហើមដង្ហក់ ឬខ្លី។ កុមារអាយុចាប់ពី ១ឆ្នាំ ដល់ក្រោម ៥ឆ្នាំ: ក្អក ឬពិបាកដកដង្ហើម និងមានចង្វាក់ដង្ហើមចាប់ពី ៤០ដង ឬលើសក្នុង ១នាទី

និយមន័យការណ៍ (បន្ត):

កុមារអាយុតិចជាង ១ឆ្នាំ: ក្អក ឬពិបាកដកដង្ហើម និងមានចង្វាក់ដង្ហើម ចាប់ពី ៥០ដង ឬលើសក្នុង ១នាទី
គ្រប់បុគ្គលទាំងអស់: មានភស្តុតាងបញ្ជាក់ពីជំងឺរលាកសួតដោយចតកាំ រស្មី x

ការរកឃើញ :

ចំនួនករណីសរុបនៃជំងឺរលាកសួតដង្ហើមធ្ងន់ធ្ងរ ឬរលាកសួតដែលបានរាយការណ៍មកកាន់របាយការណ៍សូន្យក្នុងខែតុលា មាន ៥៥៣៦៤ ករណី។ ចំនួននេះមានការកើនឡើង ប្រៀបធៀបនឹងខែមុន (៤៣៧២៨ ករណី) និង រយៈពេលដូចគ្នាឆ្នាំមុន (៣៦២២៩ ករណី) សូមមើលរូបភាព ៣។ មានករណីស្លាប់ដែលទាក់ទងនឹងជំងឺនេះ ចំនួន ៩ ករណីក្នុងខែកក្កដា បី រាយការណ៍ពី មកពីមន្ទីរពេទ្យជ័យវរ្ម័នទី៧ បួន ពីមន្ទីរពេទ្យកុមារអង្គរ (ខេត្តសៀមរាប) មួយពីមន្ទីរពេទ្យ និមួយៗ៖ មន្ទីរពេទ្យខេត្តកំពង់ចាម និង មន្ទីរពេទ្យខេត្តព្រះវិហារ។

Findings:

The total number of SRI cases reported to CamEWARN in October 2016 was 55,364. The number of cases was higher compared to last month (n=43,728) as well as to the same period last year (n=36,229) (Figure3).

There were total 9 SRI-related deaths reported in September: three from Jayavaraman 7 hospital, four from Angkor Hospital for Children (Siem Reap); one each from Kampong Cham, , and Preah Vihear provincial hospitals.

6 ការតាមដានបែបព្រឹត្តិការណ៍ Event-based surveillance

មិនមានករណីសង្ស័យនៃជំងឺផ្លូវដង្ហើមដែលកើតមានជាចង្កោមត្រូវបានរាយការណ៍ក្នុងខែតុលានេះ ទៅកាន់ប្រព័ន្ធតាមដានបែបព្រឹត្តិការណ៍ទេ។
There was no suspected cluster of respiratory illnesses reported in October 2016 through EBS.

7 ការតាមដានឃ្លាំមើលចំពោះជំងឺផ្លូវដង្ហើមធ្ងន់ធ្ងរ CDC/MOH SARI sentinel surveillance**បរិយាយ**

ទិន្នន័យនិងសំណាកត្រូវបានប្រមូលចាប់តាំងពីឆ្នាំ ២០០៩។ ក្នុងខែកញ្ញា ឆ្នាំ ២០១៤ មន្ទីរពេទ្យចំនួន៨ រួមមាន ២ នៅភ្នំពេញ ១នៅខេត្តកណ្តាល ១ នៅខេត្តសៀមរាប បានចូលរួមនៅក្នុងប្រព័ន្ធឆ្នាំ២០០៩ និង ១នៅខេត្តតាកែវ ១នៅខេត្តកំពង់ចាម ១ នៅខេត្តស្វាយរៀង និង ១នៅខេត្តកំពត) បានចូលរួមនៅក្នុងប្រព័ន្ធក្នុងឆ្នាំ ២០១៤។

និយមន័យជំងឺ:

បុគ្គលដែលមានគ្រុនក្តៅភ្លាមៗលើសពី៣៨អង្សាសេ ឬមានប្រវត្តិក្តៅខ្លួន ក្នុងកំឡុង១០ថ្ងៃ និង មានក្អក ឬ ឈឺបំពង់ក និង ដកដង្ហើមខ្លីៗ ឬ ពិបាកដកដង្ហើម និង តម្រូវអោយសំរាកក្នុងមន្ទីរពេទ្យ។

សំណាកត្រូវបានយកពីគ្រប់ករណីដែលត្រូវនឹងនិយមន័យនិងធ្វើតេស្តរកមេរោគផ្តាសាយ (influenza)។ តេស្តរកមេរោគផ្លូវដង្ហើមផ្សេងទៀតធ្វើឡើងសំរាប់តែកុមារអាយុក្រោម៥ឆ្នាំប៉ុណ្ណោះ។

Description:

Data and specimen collection began in August 2009. As of September 2014, eight hospitals (two in Phnom Penh and one each in Kandal, Siem Reap, Takeo, Kampong Cham, Svay Rieng and Kampot) have participated in the system. Two in Phnom Penh and one each in Kandal and Siem Reap have participated since 2009 and Takeo, Kampong Cham, Svay Rieng and Kampot have participated in September 2014.

Case definition:

Sudden onset of fever >38°C or history of fever within 10 days of presentation AND cough or sore throat AND shortness of breath or difficulty breathing AND requiring hospitalization. Clinical samples from all cases are tested for influenza virus. Tests for non-influenza viruses are only done for cases under 5 years of age.

ការកម្រិត

២៨៩ ករណីនៃជំងឺរលាកផ្លូវដង្ហើមធ្ងន់ធ្ងរ (SARI) ត្រូវបាន រាយការណ៍ក្នុងខែតុលា ឆ្នាំ ២០១៦។ មាន ៥៥ ករណី វិជ្ជមានរីសឥសាយ៖ ៣៥ ករណី A/H3N2 ៦ ករណី A/H1N1pdm ១២ ករណី B/Victoria ១ B/Yamagata និងមួយករណី A មិនអាចបញ្ជាក់។

គេសង្កេតឃើញហាក់ដូចជាមានការកើនឡើងករណី ក្នុងខែ តុលាប្រៀបធៀបនឹងខែមុន។

សំណាក១៣៤ ត្រូវបានយកពីកុមារអាយុក្រោម ៥ឆ្នាំ ត្រូវបាន ធ្វើតេស្តរកមេរោគផ្លូវដង្ហើមផ្សេងទៀតរួមមាន *respiratory syncytial virus* (RSV) ចំនួន៣២ *Parainfluenza* 3 ចំនួន ១ និង *human Metapneumovirus* (hMPV) ចំនួន ៨ (សូមមើលរូបភាពទី៤) ។

Findings:

289 new SARI cases were reported in October 2016. 55 cases were tested positive for influenza viruses: 35 A/H3N2, 12 B/Victoria, 1 B/Yamagata, 6 A/H1N1pdm, and one A (undetermined).

There seems to be an increase in SARI for October compared to previous month.

134 samples from children less than 5 years of age were tested for other viruses: 32 *respiratory syncytial virus* (RSV), one positive with *Parainfluenza* 3, and 8 *human Metapneumovirus* (hMPV) (Figure 4).

ការកម្រិត

ការវិភាគរក រោគមួយចំនួនត្រូវបានធ្វើឡើងពីសំណាក។ មេរោគ ដែលរកឃើញច្រើនជាងគេរួមមាន

Influenza (៥៥) និង *respiratory syncytial virus* (៣២) (សូមមើលរូបភាពទី ៥) ។

Figure 4: SARI case number by month from four sentinel sites, 2013- 2016

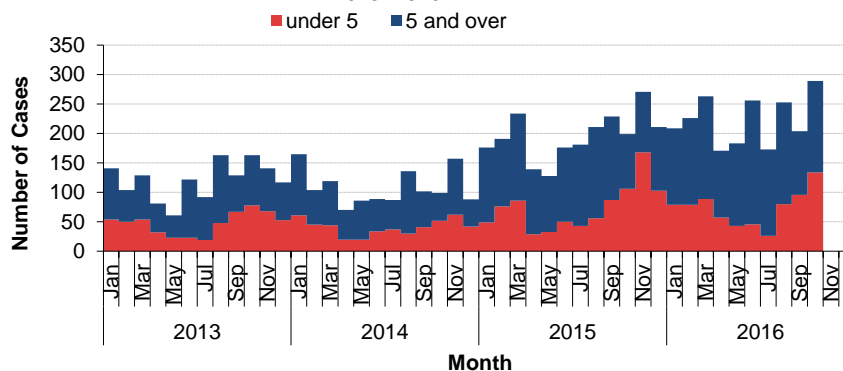
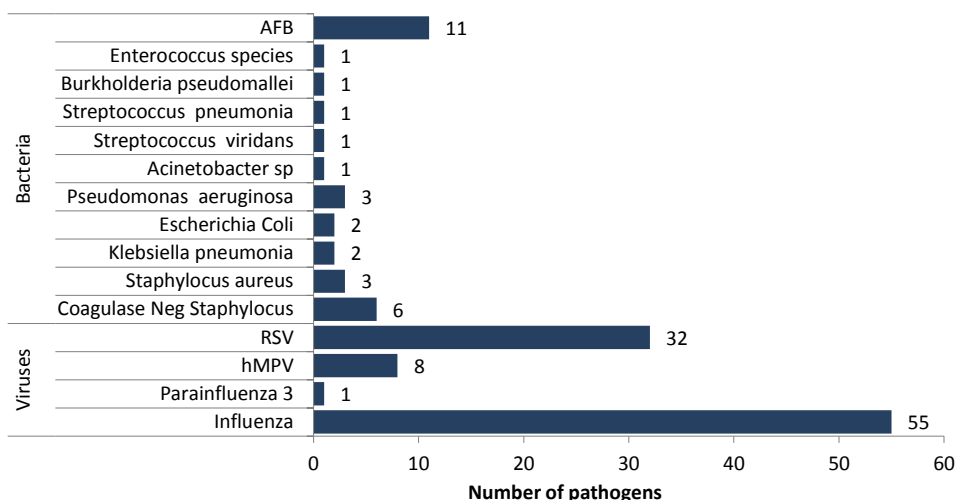


Figure 6: Pathogens identified from SARI cases, October 2016 (n=128)



Findings:

The following pathogens were the most identified from samples: *Influenza* (55), and *respiratory syncytial virus* (32) (Figure 5).

បរិយាយ

ការតាមដានជំងឺគ្រុនក្តៅដោយ NAMRU គ្របដណ្តប់មូលដ្ឋានសុខាភិបាលមួយចំនួនក្នុងខេត្តកំពង់ស្ពឺ ស្វាយរៀង ក្រចេះ ស្ទឹងត្រែង កំពង់ចាម និង រតនៈគិរី ។ ទិន្នន័យនិងសំណាកប្រមូលពីករណី ។ ផ្នែកលើព័ត៌មានផ្នែកមន្ទីរពិសោធន៍ដើម្បីរកមើល បាក់តេរី ប៉ារ៉ាស៊ីត និង វីរុសដែលបង្ករោគ។

Description: NAMRU's fever surveillance covers sentinel health facilities in Kandal, Kampong Speu, Svay Rieng, Kratie, Stung Treng, Kampong Cham, and Ratanakiri. Both data and samples are collected from cases. The system includes laboratory-based information and looks at bacterial, parasitological, and viral causes of disease.

និយមន័យ

បុគ្គលដែលមានគ្រុនក្តៅ (លើសពី៣៨អង្សាសេ ក្នុងកំឡុងពេល ១០ថ្ងៃ និងមានរយៈពេលលឿ រហូតលើសពី២៤ម៉ោង ការតាមដាន)។

Case

definition: A person with febrile illness with a fever ($>38^{\circ}\text{C}$ – tympanic) within the past 10 days lasting over 24 hours.

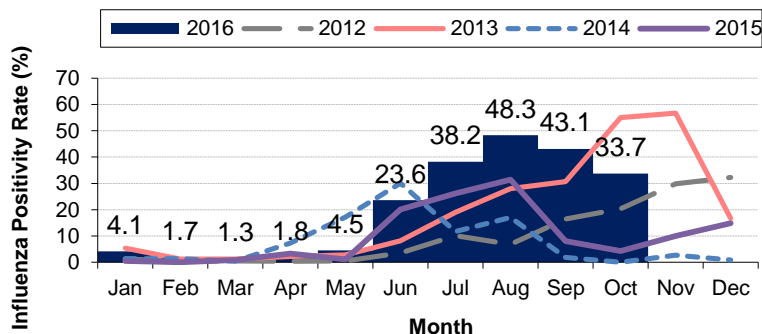


Figure 6: NAMRU sentinel sites, influenza positivity rate of febrile patients. 2016 compared to 2012-2015

ការកម្រិត

សរុបចំនួន ២៩១ ករណីស្រដៀងនឹងផ្តាសាយ (៨៦.៩%) ដែលបានរកឃើញក្នុងចំណោមករណីគ្រុនក្តៅទាំងអស់ដែលបានប្រើសរីរស (ចំនួន ២៥៣ ករណី) ។ ក្នុងចំណោមសំណាក៩៨ ករណីដែលវិជ្ជមាន មាន ៧៥ វិជ្ជមាន influenza B ១០ influenza A/H1N1pdm និង១៣ influenza A/H3N2។

អត្រាវិជ្ជមានផ្តាសាយ (influenza) ក្នុងចំណោម អ្នកជំងឺគឺ ៣៣.៧% គឺទាបជាងខែមុន ប៉ុន្តែខ្ពស់ជាងខែដូចគ្នាឆ្នាំមុនប្រាំបីដង (សូមមើលរូបភាពទី ៦)។

៦៤ សំណាកដែលអវិជ្ជមានត្រូវបានតេស្តរកវីរុសផ្សេងៗទៀត ដូចជា Respiratory Syncytial Virus (RSV), Human Parainfluenza virus និង Human Metapneumovirus។ មានសំណាកពីរវិជ្ជមានមេរោគ Human Parainfluenza-3 (HPIV-3) ៦ វិជ្ជមាន Human Metapneumovirus (hMPV)។

Findings:

A total of 291ILI cases (86.9%) were identified among all fever cases enrolled (n=253). Of 98 positive samples for influenza, 75 were identified with influenza B, 10 with influenza A/H1N1pdm, and 13 influenza A/H3N2. The IPR among febrile patients was 33.7%, lower than that of previous month, but 8 folds that of the same month last year (Figure 6).

64 negative influenza samples were tested for other viruses such as Respiratory Syncytial Virus (RSV), Human Parainfluenza virus and Human Metapneumovirus. Two was positive with Human Parainfluenza-3 (HPIV-3), and 6 with Human Metapneumovirus (hMPV).

បរិយាយ

AFRIMS ប្រមូលសំណាក និង ទិន្នន័យ ពីអ្នកជំងឺដែលស្រដៀងនឹងផ្តាសាយ។ ក្នុងឆ្នាំ ២០១៤ ទីកន្លែងតាមដានស្ថាប័នមេរោគមាត់សុខភាពអន្តរាគមន៍ ក្នុងខេត្តខត្តរមានជ័យ មណ្ឌលសុខភាពស្ថានីយកុមារក្នុងខេត្តប៉ៃលិន និង មណ្ឌលសុខភាពព្រះពន្លា ក្នុងខេត្តបន្ទាយមានជ័យ។

កំណត់សំគាល់ ជារៀងរាល់ឆ្នាំទិន្នន័យបានប្រមូលរួមបញ្ចូលគ្នាមានការខុសគ្នាដូច្នេះមិនអាចយកមកប្រៀបធៀបគ្នាបានទេ។

Description:

AFRIMS collects clinical samples and data from patients with ILI. In 2014 the sentinel sites include Anlong Veng HC in Oddar Mean Chey province, Suon Komar HC in Pailin province, and Preah Punlea HC in Banteay Mean Chey province. **NOTE:** Each year different sentinel site combinations are used, therefore not directly comparable.

ជ័យមជ័យ

បុគ្គលដែលមានគ្រុនក្តៅ ឆ្អាមៗ (លើសពី ៣៨ អង្សា សេនៅនឹងឃ្លៀក) និង ក្អក និង/ ឬ ឈឺចំពងក ហើយ មិនមានរោគវិនិច្ឆ័យផ្សេងៗ ទៀត។

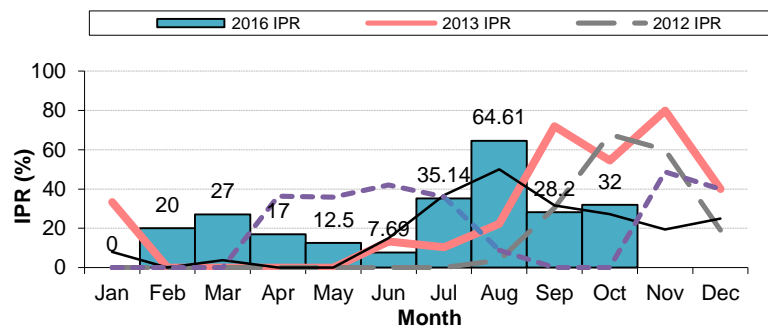
Case Definition:

A person presenting with sudden onset of fever ($\geq 38^{\circ}\text{C}$ – armpit) and cough and/or sore throat in the absence of another diagnosis.

ការរកឃើញ

ក្នុងខែតុលា ឆ្នាំ ២០១៦ មានអត្រាពិគ្រោះ ILI គឺ ៤% គឺខ្ពស់ជាង ខែ មុនបន្តិច (៣.២%) ។
ចំនួនសំណាកសរុបដែលបានធ្វើតេស្តចំនួន ៣១ ក្នុងនោះសំណាក ១០ វិជ្ជមាន (៣២%) ៖ មួយ influenza A/H1N1pdm ៦ A/H3N2 និង ៣ influenza B (សូមមើលរូបភាពទី៧)។

Figure 7: AFRIMS Sentinel Sites, influenza positivity rate by month, Jan 2012 to Dec 2016



Findings:

In October 2016, the ILI consultation rate was 4.0 % which is a bit higher than that of previous month September (3.2%).

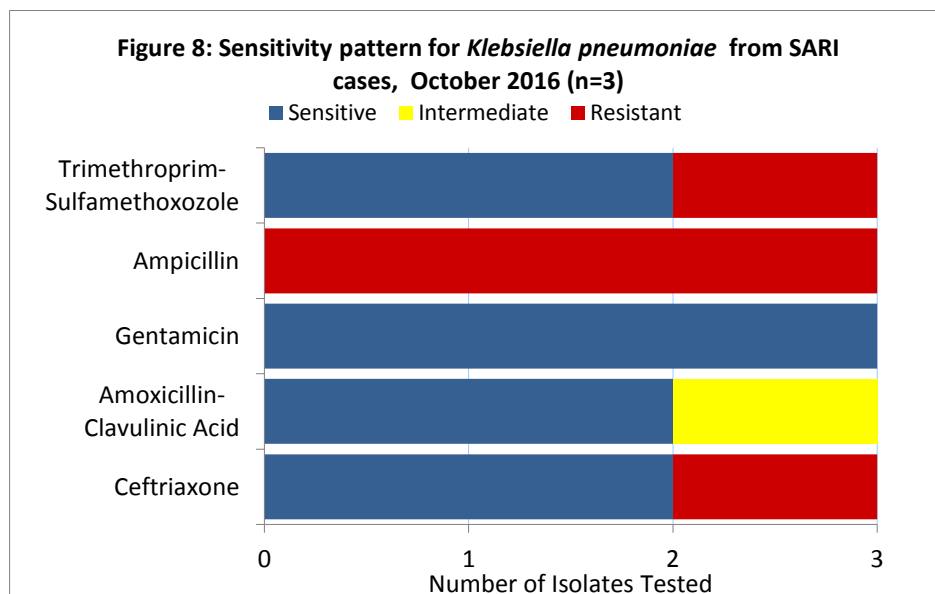
A total of 31 samples were tested and 10 (32 %) was positive for influenza: one influenza A/H1N1pdm, 6 A/H3N2 and three influenza B (Figure 7).

10 ការវិភាគលើភាពសំរាប់អង់ទីប៊ីយោទិកចំពោះមេរោគរលាកផ្លូវដង្ហើម

Spotlight on respiratory bacterial infections and antibiotic resistance

ក្នុងឆ្នាំ ២០១៦ ខែ តុលា សំណាកជំងឺរលាកផ្លូវដង្ហើមធ្ងន់ធ្ងរចំនួន ៣ បានរកឃើញ *Klebsiella pneumoniae* ។ សំណាកទាំង ៣ មានភាពត្រូវបាន ល្អនឹងថ្នាំ Gentamicin និងមានភាពស៊ាំនឹងថ្នាំ Ampicillin ។ (សូមមើលរូបភាពទី៨)។

In October 2016, 3 SARI samples were isolated with *Klebsiella pneumoniae*. Drug sensitivity was 100% with Gentamicin and 100% resistant to Ampicillin. (Figure 8)



សេចក្តីថ្លែងអំណរគុណ

Acknowledgements:

សូមថ្លែងអំណរគុណចំពោះដៃគូទាំងអស់ដែលគាំទ្រដល់ការប្រមូលទិន្នន័យសំរាប់ធ្វើព្រឹត្តិបត្រនេះ។

We would like to thank our partners for their support in compiling this bulletin.

