

ព័ត៌មានប្រចាំខែសំរាប់ជំងឺរលាកដង្ហើម

National Respiratory Disease and Influenza Bulletin

Ministry of Health, Cambodia

October 2017 (week 40 to 43)

Volume 9, No. 10



1 សេចក្តីសង្ខេប Summary

ក្នុងខែតុលាឆ្នាំ២០១៧ អត្រា influenza មានកំរិតទាបជាងខែមុន។ Influenza A/H3N2 មានចំនួនច្រើនលើសលប់គឺ ១៨០ ករណី ហើយ A/H1N1 pdm 09 ចំនួន ១៣ ករណី B/Yam ចំនួន១០ ករណី និង Influenza B ចំនួន០២ ករណីត្រូវបានរកឃើញ ។

ក្នុងចំណោមសំណាកកុមារក្រោម ៥ឆ្នាំ នៃករណី SARI មានត្រូវបានរកឃើញមេរោគ Respiratory Syncytial Virus (RSV) ចំនួន៥៥ និង hMPV ចំនួន០៣សំណាក។

ការធ្វើតេស្តភាពស៊ាំរបស់អង់ទីប៊ីយ៉ូទិកលើ *B. pseudomallei* បង្ហាញថា ឧសថ Meropenem, Trimethoprim + Sulfamethoxazole និង Ceftazidime មានភាពត្រូវនឹងមេរោគ១០០% ចំណែក Ciprofloxacin និង Gentamycin មានភាពស៊ាំ ១០០%

The influenza positivity rate in October was lower than previous month. Among all samples, 180 were positive for influenza A/H3N2, 13 were positive for influenza A/H1N1 pdm 09, 10 were positive for influenza B/Yam, and 02 influenza B.

Among samples of less than 5 years from SARI patients, 54 samples positive with *Respiratory Syncytial Virus* (RSV), and 03 samples with hMPV.

The testing on antibiotic resistance of *B. pseudomallei* shows that Meropenem, Trimethoprim + Sulfamethoxazole and Cefazidime were 100% sensible but Ciprofloxacin, and Gentamycin are 100% resistance.

2 ការវិភាគវិស្វកម្មសាយនៅថ្នាក់ជាតិ National Influenza Virology Analysis

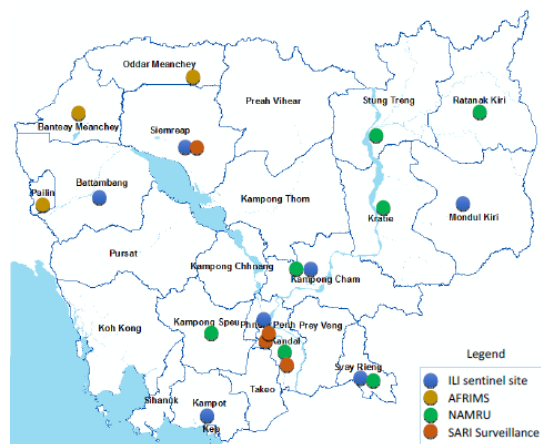
តារាងទី 1: សេចក្តីសង្ខេបអំពីប្រភេទនិងអនុប្រភេទវិស្វកម្មសាយដែលបានរកឃើញតាមរយៈប្រព័ន្ធតាមដានជំងឺក្នុងប្រទេសកម្ពុជា នាពេលបច្ចុប្បន្នមានការតាមដានជំងឺស្រដៀងនឹងជំងឺផ្តាសាយ ការតាមដានជំងឺផ្តាសាយធ្ងន់ធ្ងរ NAMRU2 និង AFRIM។

Table 1. Summary of influenza virus strains and subtypes identified through current Cambodian surveillance systems including the Ministry of Health ILI, SARI, NAMRU2 and AFRIMS sentinel surveillance systems.

អនុប្រភេទវិស្វកម្មសាយ Influenza Virus Subtypes		ខែ តុលា ឆ្នាំ ២០១៧ October 17					សរុបខែតុលា October total	សរុបឆ្នាំ ២០១៧ ដល់ ពេលនេះ 2017 YEAR TO DATE
		ILI	SARI	FSS	AISS	EBS		
A	H1N1pdm 09	3	4	5	1	0	13	156
	H3N2	41	54	65	20	0	180	401
	H5N1	0	0	0	0	0	0	1 (in poultries)
	undetermined	0	0	0	0	0	0	0
B	Yamagata	0	5	5	2	0	12	70
	Victoria lineage	0	0	0		0		
Total		44	63	75	23	0	205	627

រូបភាពទី១ ផែនទីបង្ហាញពីទីកន្លែងដែលមានប្រព័ន្ធតាម
ដានជំងឺផ្តាសាយនៅកម្ពុជា

Figure 1: Map of ILI and SARI sentinel surveillance sites



4 ការតាមដានជំងឺស្រដៀងនឹងជំងឺផ្លាស្វាយ

Influenza-like Illness (ILI) sentinel surveillance

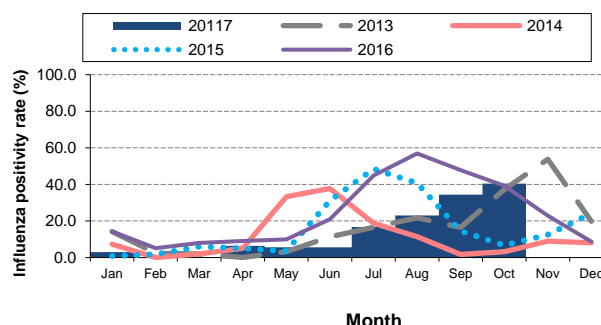
បរិយាយ

ការតាមដានជំងឺស្រដៀង
នឹងជំងឺផ្កាសាយនាពេល
បច្ចុប្បន្នគ្របដណ្តប់លើ
ការពិគ្រោះជំងឺក្រៅមកពី
តំបន់ចំនួន៧ រួមមាន៖
បាត់ដំបង កំពង់ចាម
កំពត មណ្ឌលគិរី ភ្នំពេញ
សៀមរាប និង ស្វាយរៀង

Description:

ILI surveillance currently covers outpatients from the following seven areas: Battambang, Kampong Cham, Kampot, Monduliri, Phnom Penh, Siem Reap, and Svay Rieng.

Figure 2: ILI sentinel surveillance, influenza positivity rate by month, 2017 compared to 2013-2016



និយមន័យ: បុគ្គលណាដែលមានកំដៅឡើងភ្លាមៗ លើសពី៣៨អង្សាសេ នៅខ្លោងដោយមិនមានបូកបន្ថែម និងមាន ក្អក ឬ ឈឺ បំពង់ក ហើយមិនមានរោគវិនិច្ឆ័យផ្សេងទៀត។

Case definition: A person presenting with sudden onset of fever ($>38^{\circ}\text{C}$ – armpit) and cough and/or sore throat in the absence of another diagnosis.

ការកម្រិត :

នៅក្នុងខែ តុលា ឆ្នាំ ២០១៧ មានករណីស្រដៀងនឹងផ្តាសាយ (ILI) ចំនួន៧៥៣ ក្នុងចំណោម ២១៣០៦ ករណីពិគ្រោះជំងឺក្រៅស្រុប (OPD) បានរាយការណ៍ ។ អត្រាពិគ្រោះករណីស្រដៀងនឹងផ្តាសាយ គឺ ៣.៥៣% ទាបជាងខែសីហាកន្លងទៅ។

ចំនួនសំណាកសរុប ដែលបានធ្វើតេស្តចំនួន(១០៩) មានវិរុស
influenza ចំនួន ៤៤ (៤០.៣៧%) សំណាក។ ក្នុងនោះមាន A/H3N2
ចំនួន៤១ និង A/H1N1pdm ចំនួន០៣ ត្រូវបានរកឃើញ (មើលរូប
ភាពទី២)

Findings:

In October 2017, 753 ILI consultations were reported among 21,306 total outpatient (OPD) consultations with an ILI consultation rate of 3.53% that is lower compared to previous month.

Among 109 samples tested, 44 samples were positive with influenza (40.37%) with following subtypes: 03 samples are positive A/H1N1 pdm 09, and 41 samples are positive A/H3N2 (Figure 2).

5 ការតាមដានរបាយការណ៍សូន្យសំរាប់ជំងឺរលាកផ្លូវដង្ហើមធ្ងន់ធ្ងរឬរលាកសួត

CamEWARN: Severe respiratory infections or pneumonia case-based surveillance

បរិយាយ :

CamEWARN ការតាមដាន របាយការណ៍សូន្យ ត្រូវបាន រាយការណ៍ពីគ្រប់ មណ្ឌល សុខភាព និង មន្ទីរពេទ្យទាំង អស់ដែលបានប្រមូលនិងរាយ ការណ៍ ទៅកាន់ក្រសួងសុខាភិ បាលជាដាច់ខាតសប្តាហ៍។ របាយការណ៍សូន្យមាន១០ ជំងឺឬបណ្តុំរោគសញ្ញា ក្នុង នោះមានជំងឺរលាកសួតធ្ងន់ធ្ងរ ឬរលាកសួត

Description:

CamEWARN is a case-based surveillance involving zero reporting from all government health centres and hospitals, consolidated and reported to MoH on a weekly basis. It covers 10 diseases and syndromes, including severe respiratory infections or pneumonia.

និយមន័យការណ៍ :

បុគ្គលអាយុចាប់ពី ៥ឆ្នាំ ឬលើសមានប្រវត្តិគ្រុនក្តៅ ឬគ្រុនក្តៅ (កំដៅ លើស ៣៨អង្សាសេ នៅភ្លៀកមិនបូកបន្ថែម) និងសញ្ញាណាមួយ៖ ក្អក-ពិបាកដកដង្ហើម-ដង្ហើមដង្ហក់ ឬខ្លី។

កុមារអាយុចាប់ពី ១ឆ្នាំ ដល់ក្រោម ៥ឆ្នាំ: ក្អក ឬពិបាកដកដង្ហើម និង មានចង្វាក់ដង្ហើមចាប់ពី ៤០ដង ឬលើសក្នុង ១នាទី

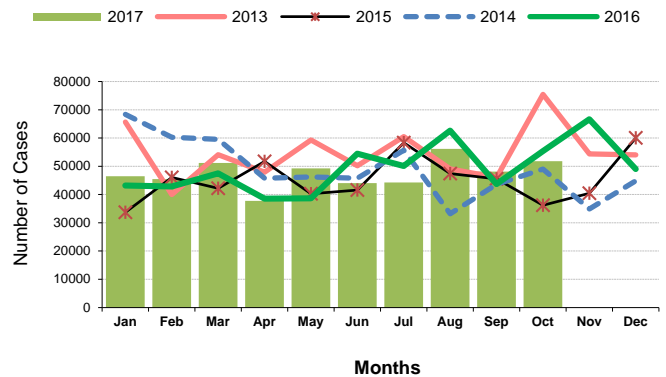
កុមារអាយុតិចជាង ១ឆ្នាំ: ក្អក ឬពិបាកដកដង្ហើម និងមានចង្វាក់ ដង្ហើមចាប់ពី ៥០ដង ឬលើសក្នុង ១នាទី

គ្រប់បុគ្គលទាំងអស់: មានភស្តុតាងបញ្ជាក់ពីជំងឺរលាកសួតដោយ ថតកាំរស្មី x។

ការកម្រិត :

ចំនួនករណីសរុបនៃជំងឺរលាកផ្លូវដង្ហើមធ្ងន់ធ្ងរ ឬរលាកសួតដែល បានរាយការណ៍មកកាន់របាយការណ៍សូន្យក្នុង ខែតុលា ឆ្នាំ ២០១៧ មាន ៥១៧៨៥ ករណី។ ចំនួននេះខ្ពស់ជាងខែមុន (៤៣១២៣ករណី) ប៉ុន្តែទាបជាងប្រៀបនឹងរយៈពេលដូចគ្នាឆ្នាំមុន (៥៥៣៦៥ករណី) (សូមមើលរូបភាព ៣)។

Figure 3: Severe respiratory infections (SRI) or pneumonia cases reported to CamEWARN 2016 compared to 2013-2015



Case definition: A person aged over five years with a history of fever ($\geq 38^{\circ}\text{C}$) and cough or difficult breathing or shortness of breath.

For a child aged 1 to 5 years: cough or difficulty breathing and breathing rate $>40/\text{min}$.

For an infant aged 2 months to under 1 year: cough or difficulty breathing and breathing rate $>50/\text{min}$ or someone with evidence of pneumonia on chest X-ray.

Findings:

The total number of SRI cases reported to CamEWARN in October 2017 was 51,785. The number of cases were slightly higher than last month ($n=48,123$) but lower than period last year ($n=55,364$) (Figure 3).

6 ការតាមដានបែបព្រឹត្តិការណ៍ Event-based surveillance

មានក្រុនក្តៅ ចេញកន្ទួលក្រហមនិងក្អក ចំនួន៦០ករណី ត្រូវបាន រាយការណ៍ពីក្រុមឆ្លើយតបបន្ទាន់ខេត្តរតនៈគិរី។ព្រឹត្តិការណ៍ កើត ឡើងនៅភូមិ ហតប៉ក់ ភូមិដាត់ឡូរ និង ភូមិ រៀនហាយ ឃុំរៀនសែ ស្រុករៀនសែ ខេត្តរតនៈគិរី នៅថ្ងៃទី ០១ តុលា ២០១៧ ។

There were about 60 people, mostly children, have suspected Fever with Rash, since 01 Oct 2017 by fever, cough, and skin rash. They live in Hak Pok Village, Pak Lav Village, Veun Hoy Village, Veun Sai Commune, Veun Sai Distict, Rattanakiri Province.

7 ការតាមដានប្លង់មើលចំពោះជំងឺផ្លូវដង្ហើមធ្ងន់ធ្ងរ CDC/MOH SARI sentinel surveillance

បរិយាយ

ទិន្នន័យនិងសំណាកត្រូវបានប្រមូលចាប់តាំងពីឆ្នាំ ២០០៩។ ក្នុងខែ កញ្ញា ឆ្នាំ ២០១៤ មន្ទីរពេទ្យចំនួន៨ រួមមាន ២ នៅភ្នំពេញ ១នៅខេត្ត កណ្តាល ១ នៅខេត្តសៀមរាប បានចូលរួមនៅក្នុងប្រព័ន្ធឆ្នាំ២០០៩ និង ១នៅខេត្តតាកែវ ១នៅខេត្តកំពង់ចាម ១ នៅខេត្តស្វាយរៀង និង ១នៅខេត្តកំពត) បានចូលរួមនៅក្នុងប្រព័ន្ធក្នុងឆ្នាំ ២០១៤។

Description:

Data and specimen collection began in August 2009. As of September 2014, eight hospitals (two in Phnom Penh and one each in Kandal, Siem Reap, Takeo, Kampong Cham, Svay Rieng and Kampot) have participated in the system. Two in Phnom Penh and one each in Kandal and Siem Reap have participated since 2009 and Takeo, Kampong Cham, Svay Riengand Kampot have participated in September 2014.

និយមន័យជំងឺ:

បុគ្គលដែលមានគ្រុនក្តៅភ្លាមៗលើសពី៣៨អង្សាសេ ឬមានប្រវត្ត ក្តៅខ្លួន ក្នុងកំឡុង១០ថ្ងៃ និង មានក្អក ឬ ឈឺបំពង់ក និង ដកដង្ហើម ខ្លីៗ ឬ ពិបាកដកដង្ហើម និង តំរូវអោយសំរាកក្នុងមន្ទីរពេទ្យ។ សំណាកត្រូវបានយកពីគ្រប់ករណីដែលត្រូវនឹងនិយមន័យនឹងធ្វើតេ ស្តរកមេរោគផ្តាសាយ (influenza)។ តេស្តរកមេរោគផ្លូវដង្ហើមផ្សេង ទៀតធ្វើឡើងសំរាប់តែកុមារអាយុក្រោម៥ឆ្នាំប៉ុណ្ណោះ។

Case definition:

Sudden onset of fever >38°C or history of fever within 10 days of presentation AND cough or sore throat AND shortness of breath or difficulty breathing AND requiring hospitalization. Clinical samples from all cases are tested for influenza virus. Tests for non- influenza viruses are only done for cases under 5 years of age.

ការរកឃើញ

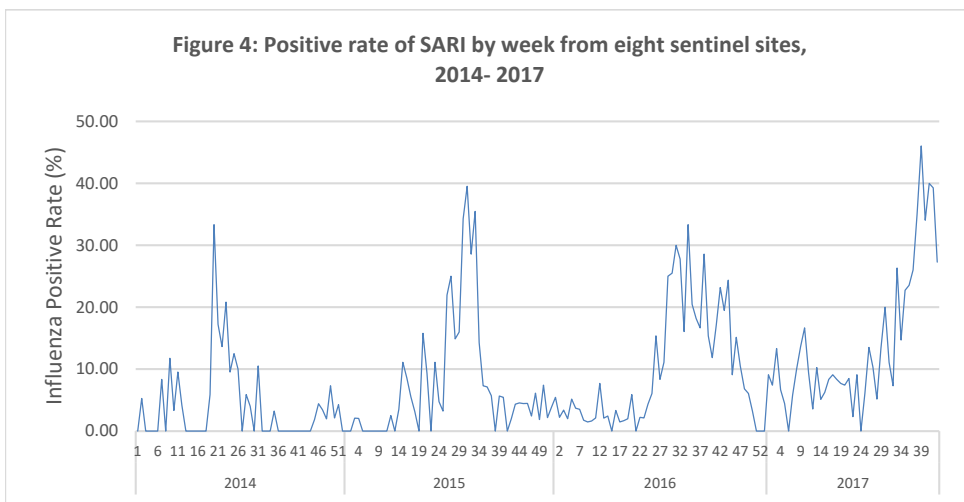
៣២២ ករណីនៃជំងឺរលាកផ្លូវដង្ហើមធ្ងន់ធ្ងរ (SARI) ត្រូវបានរាយការណ៍ក្នុង ខែ តុលា ឆ្នាំ ២០១៧។ មានករណីវិជ្ជមានរីសផ្តាសាយ A/H1N1pdm 09 ចំនួន ០៤សំណាក A/H3N2 ចំនួន៥៤សំណាក និង influenza B/Yam ចំនួន០៥សំណាក។

សំណាក ១១៧ ត្រូវបានយកពីកុមារអាយុក្រោម ៥ឆ្នាំ ត្រូវបានធ្វើតេស្តរកមេរោគផ្លូវដង្ហើមផ្សេងទៀត ក្នុងនោះសំណាកវិជ្ជមានរួមមាន Respiratory Syncytial Virus (RSV) ចំនួន ៥៤សំណាក hMPV ចំនួន ០៣សំណាក និង មិនទាន់មានលទ្ធផល ចំនួន០១សំណាក (រូបភាពទី៤)

Findings:

322 new SARI cases were reported in October 2017.

63 cases were positive with influenza: 04 cases were positive for influenza viruses A/H1N1pdm, 54 cases were positive A/H3N2 and 05 cases were positive B/Yam.



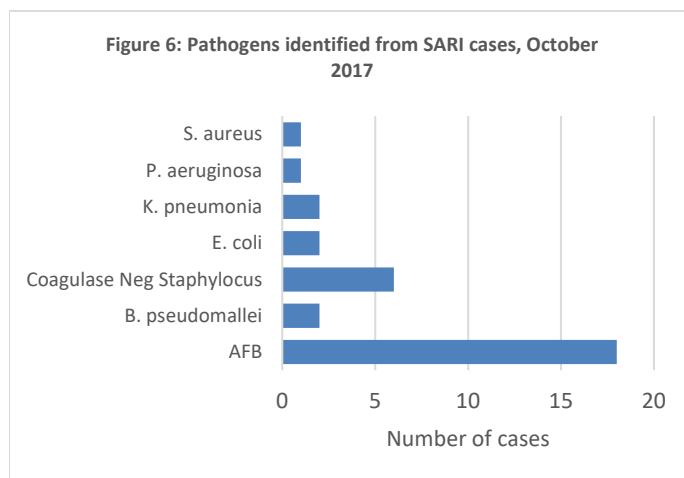
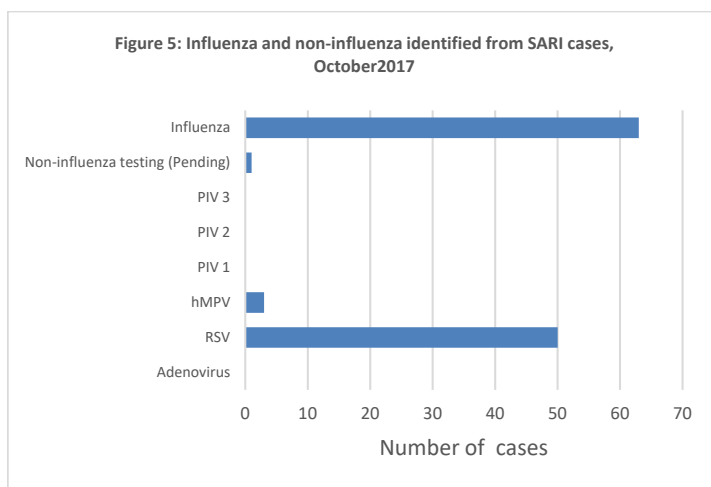
117 samples from children less than 5 years of age were tested for other viruses: 50 positives with Respiratory Syncytial Virus (RSV), 03 samples positive with hMPV and Pending 01 (Figure 4-5).

ការវិភាគ

ការវិភាគរក មេរោគមួយចំនួនត្រូវបានធ្វើឡើងពីសំណាកឈាមនិងកំហាក។ មេរោគដែលរកឃើញ រួមមាន AFB ចំនួន ១៨ *B. pseudomallei* ចំនួន ០២ Coagulase Negative Staphylococcus ចំនួន ០៦ *E. coli* ចំនួន ០២ *K. pneumonia* ចំនួន ០២ *P. aeruginosa* ចំនួន ០១ និង *S. aureus* ចំនួន ០១ (សូមមើលរូបភាពទី ៦) ។

Findings:

The following pathogens were the most identified from samples (blood and sputum): AFB (18) *B. pseudomallei* (02) Coagulase Negative Staphylococcus (06) *E. coli* (02) *K. pneumonia* (02) *P. aeruginosa* (01) and *S. aureus* (01) (Figure 6).



សរីរាង្គ

ការតាមដានជំងឺគ្រុនក្តៅដោយ NAMRU គ្របដណ្តប់មូលដ្ឋានសុខាភិបាលមួយចំនួនក្នុងខេត្តកំពង់ស្ពឺ ស្វាយរៀង ក្រចេះ ស្ទឹងត្រែង កំពង់ចាម និង រតនៈគិរី ។ ទិន្នន័យនិងសំណាកប្រមូលពីករណី ។ ផ្នែកលើព័ត៌មានផ្នែកមន្ទីរពិសោធន៍ដើម្បីរកមើល បាក់តេរី ប៉ារ៉ាស៊ីត និង វីរុសដែល បង្កជំងឺ។

Description:

Respiratory specimens were collected from two studies, Febrile Syndromic Surveillance (FSS) at 14 sites in 7 provinces (Kandal, Kampong Speu, Kratie, Preah Vihear, Ratanakiri, Stung Treng, and Svay Rieng) and Acute Illness Cohort (AIC) at 4 sites in Kampong Cham (Trapeang Chhuk and Roveang) and Tbong Khmum province (Chong Angkrang and La Ork).

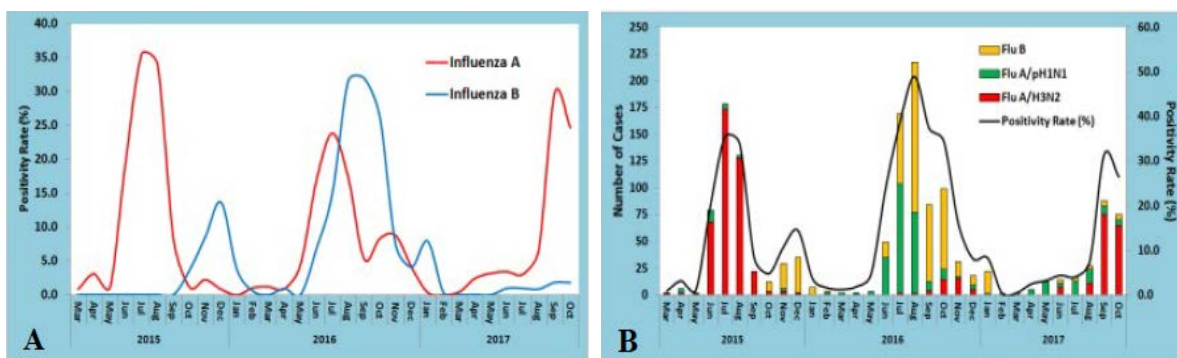


Figure 7: Trend of influenza and their strain from FSS October 2017

ការរកឃើញ*

ក្នុងខែ តុលា ឆ្នាំ ២០១៧ សរុបចំនួន ២៨៣ ករណីត្រូវបានជ្រើសរើស និងធ្វើតេស្តរកមេរោគផ្តាសាយ។ ក្នុងចំណោមករណីគ្រុនក្តៅទាំងអស់ដែលបានជ្រើសរើស មាន ២២៨ ករណី (៨០.៦%) មានមេរោគសញ្ញាស្រដៀងនឹងជំងឺផ្តាសាយ (គ្រុនក្តៅ និង ក្អក និងឬឈឺចំពង់ក)។

ជាសរុប យើងបានរកឃើញមានវិជ្ជមាន ៧៥ (២៦.៥%)៖ Influenza A/H3N2 (៦៥ករណី) Influenza A/H1N1pdm (០៥ករណី) និង Influenza B/Yam (០៥ករណី)។ ចំនួននេះមកពីកំពង់ស្ពឺ(១៧ករណី) ខេត្តស្ទឹងត្រែង(១០ករណី) ខេត្តត្បូងឃ្មុំ (១០ករណី) ខេត្តកំពង់ចាម(០៩ករណី) ខេត្តព្រះវិហារ (០៧ករណី) ខេត្ត រតនៈគិរី (០៦ករណី) ខេត្តបាត់ដំបង (០៥ករណី) ខេត្តក្រចេះ (០៥ករណី) ខេត្តកណ្តាល (០៣ករណី)និង ខេត្តស្វាយរៀង(០៣ករណី)។ ប្រៀបធៀបនឹងខែមុន (សីហា២០១៧) អត្រាវិជ្ជមានinfluenzaមិនមានការខុសគ្នា ($p < 0.098$) ប៉ុន្តែប្រៀបធៀបនឹងខែតុលា ២០១៦ (២៦.៥% vs ៣៤.៥% $p = 0.038$)(សូមមើលរូបភាពទី៧)

*Source: Respiratory Pathogen Report - July 2017; NAMRU-2

Findings*:

In October 2017, 283 fever subjects were enrolled and tested for influenza. Of those, 228 (80.6%) subjects have ILI symptom (fever + cough and/or sore throat).

In total, we identified 75 (26.5%) influenza positive cases with details 65 influenza A/H3N2, 5 influenza A/pH1N1, and 5 influenza B/Yamagata. Distribution of the influenza positive cases as follows: 17 cases from Kampong Speu, 10 cases each from Strung Treng and Tbong Khmum, 9 cases from Kampong Cham, 7 cases from Preah Vihear, 6 cases from Ratanakiri, 5 cases each from Battambang and Kratie, and 3 cases each from Kandal and Svay Rieng.

Compared with the previous month (August), the Influenza Positivity Rates (IPR) is not significantly different ($p = 0.188$) but significantly decrease compared with October 2016 (26.5% vs. 34.5%, $p = 0.038$).

9 ការតាមដានជំងឺស្រដៀងនឹងផ្តាសាយដោយ AFRIMS AFRIMS ILI sentinel surveillance (AISS)

បរិយាយ

AFRIMS ប្រមូលសំណាក និង ទិន្នន័យ ពីអ្នកជំងឺដែលស្រដៀងនឹងផ្តាសាយ។ ក្នុងឆ្នាំ ២០១៥ ទីកន្លែងតាមដានឃ្លាំមើលរួមមាន មណ្ឌលសុខភាពអន្លង់វែង ក្នុងខេត្តឧត្តរមានជ័យ មណ្ឌលសុខភាពសួនកុមារក្នុងខេត្តប៉ៃលិន និង មណ្ឌលសុខភាពព្រះពន្លា ក្នុងខេត្តបន្ទាយមានជ័យ។

កំណត់សំគាល់ ជារៀងរាល់ឆ្នាំទិន្នន័យបានប្រមូលរួមបញ្ចូលគ្នាមានការខុសគ្នាដូច្នេះមិនអាចយកមកប្រៀបធៀបគ្នាបានទេ។

និយមន័យ

បុគ្គលដែលមានគ្រុនក្តៅ
ក្លាមៗ (លើសពី៣៨អង្សាសេនៅនឹងឃ្លៀក) និង ក្អក និង/ឬ ឈឺបំពង់ក ហើយមិនមានរោគវិនិច្ឆ័យផ្សេងៗទៀត។

Case Definition:

A person presenting with sudden onset of fever ($\geq 38^{\circ}\text{C}$ – armpit) and cough and/or sore throat in the absence of another diagnosis.

ការរកឃើញ

ក្នុងខែ តុលា ឆ្នាំ ២០១៧ មានអត្រាពិគ្រោះ ILI គឺ ២.៨៦% គឺទាបជាង ខែកញ្ញាកន្លងទៅ (៥.៣៦%)។

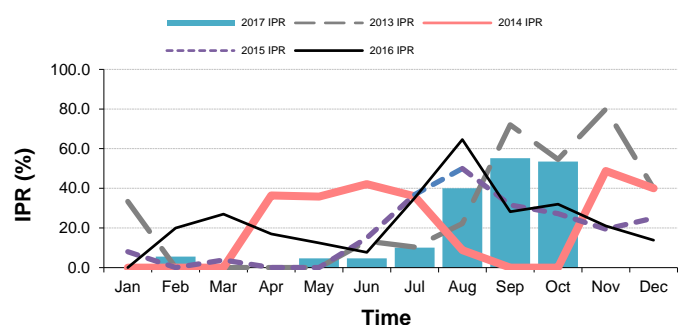
ចំនួនសំណាកសរុប ដែលបានធ្វើតេស្តចំនួន(៥៣) មានវិវិស influenza ចំនួន ២៣ (៥៣.៨៩%) សំណាក។ ក្នុងនោះមាន A/H3N2 ចំនួន២០ A/H1N1pdm ចំនួន០១ និង influenza B ចំនួន០២ ត្រូវបានរកឃើញ (សូមមើលរូបភាពទី៨)។

Description:

AFRIMS collects clinical samples and data from patients with ILI. In 2014 the sentinel sites include Anlong Veng HC in Oddar Mean Chey province, Suon Komar HC in Pailin province, and Preah Punlea HC in Banteay Mean Chey province.

NOTE: Each year different sentinel site combinations are used, therefore not directly comparable.

Figure 9: AFRIMS Sentinel Sites, influenza positivity rate by month 2013-2017



Findings:

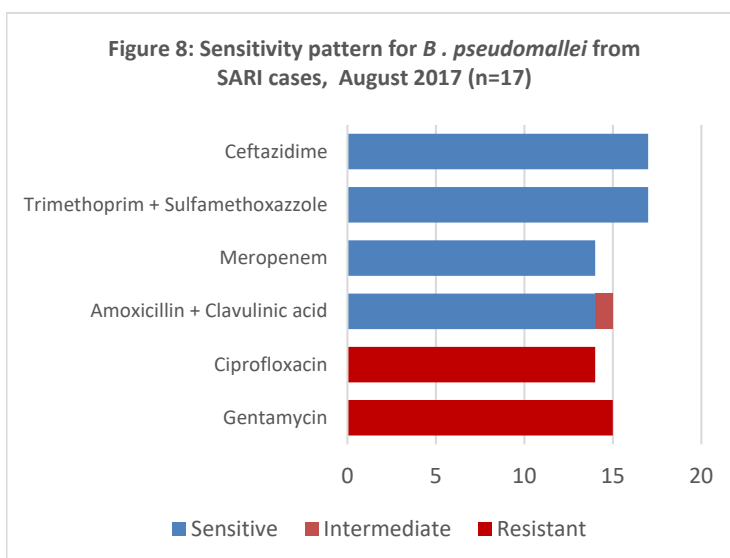
In October 2017, the ILI consultation rate was 2.86% which is lower than the previous month September 2017 (4.36%).

A total of 43 samples were tested and 23 (53.49%) were positive for influenza: 20 samples were influenza A/H3N2, 01 samples were influenza A/H1N1pdm and 02 samples were influenza B (Figure 8).

10 ការវិភាគលើភាពសំរាប់សង់ទីបីយោទិកចំពោះមេរោគរលាកផ្លូវដង្ហើម Spotlight on respiratory bacterial infections and antibiotic resistance

B. pseudomallei ចំនួន០៦ ករណីបានរកឃើញក្នុងសំណាកអ្នកជំងឺរលាកផ្លូវដង្ហើមធ្ងន់ធ្ងរ ។ ការធ្វើតេស្តលើភាពសំរាប់សង់ទីបីយ៉ូទិក ក្នុងខែ តុលា ឆ្នាំ ២០១៧ បង្ហាញថាឧសថ Meropenem, Trimethoprim + Sulfamethoxazole និង Ceftazidime មានភាពត្រូវនឹងមេរោគ ១០០% ចំណែក Ciprofloxacin និង Gentamycin មានភាពសំរាប់ ១០០% ។

There were seventeen of *B. pseudomallei* detected in SARI samples, the testing on antibiotic resistance was done in October 2017 shows that Meropenem, Trimethoprim + Sulfamethoxazole and Cefazidime were 100% sensitive but Ciprofloxacin, and Gentamycin are 100% resistance.



សេចក្តីថ្លែងអំណរគុណ

Acknowledgements:

សូមថ្លែងអំណរគុណចំពោះដៃគូទាំងអស់ដែលគាំទ្រដល់ការប្រមូលទិន្នន័យសំរាប់ធ្វើព្រឹត្តិបត្រនេះ។

We would like to thank our partners for their support in compiling this bulletin.

