



ក្រសួងសុខាភិបាល

របាយការណ៍ស្តីពីការតាមដានជំងឺកូវីដ-19

របាយការណ៍លេខ: 42

របាយការណ៍ថ្ងៃទី28 ខែមេសា ឆ្នាំ2020

ព័ត៌មានសំខាន់ៗ

- ពុំមានករណីជំងឺកូវីដ-19 ថ្មីទេចាប់តាំងពីថ្ងៃទី11 ខែមេសា2020មក ប៉ុន្តែការយកវត្ថុវិភាគពីករណីសង្ស័យជំងឺកូវីដ-19និងក្រុមប្រជាជនដែលត្រូវស្រាវជ្រាវរកមេរោគកូវីដ-19 ដូចជាអ្នកជំងឺរលាកសួតមានចំនួនមិនគ្រប់គ្រាន់ទេ។ មានតែខេត្តចំនួន6ទេដែលបានធ្វើវត្ថុវិភាគមកនៅថ្ងៃទី27 ខែមេសានេះ។
- ក្រុមអ្នកស្វែងរកអ្នកប៉ះពាល់បានរកឃើញនិងតាមដានអ្នកប៉ះពាល់ថ្មីចំនួន5នាក់ដែលជិះយន្តហោះពីសហរដ្ឋអាមេរិកទៅកូរ៉េក្នុងយន្តហោះតែមួយជាមួយអ្នកធ្វើដំណើរម្នាក់ដែលមានតេស្តវិជ្ជមាននៅពេលមកដល់។

ចំនួនករណីសរុប (ករណីថ្មី)

ករណីឈឺ : 122 (0)

ករណីប្រហែលឆ្លង : 1

ករណីស្លាប់ : 0

អ្នកប៉ះពាល់បច្ចុប្បន្ន

សរុប : 5

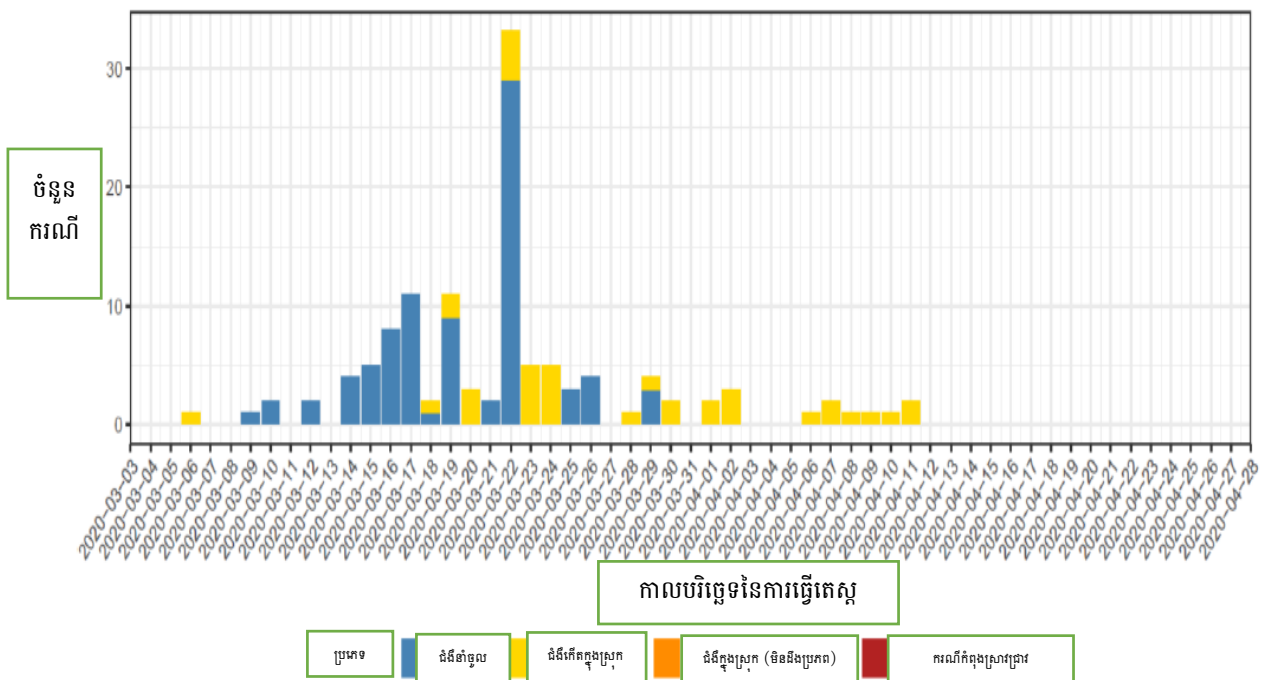
អ្នកមានហានិភ័យខ្ពស់: 0

ករណីឈឺបញ្ជាក់ដោយមន្ទីរពិសោធន៍

រហូតមកដល់ថ្ងៃទី28 ខែមេសា ឆ្នាំ2020 មានអ្នកជំងឺកូវីដ-19 ចំនួន122នាក់ ករណីប្រហែលឆ្លង1ករណី ក្នុងនោះ85នាក់ជាករណីជំងឺនាំចូលពីបរទេស 38នាក់ជាករណីឆ្លងក្នុងប្រទេសកម្ពុជាឬនៅបរទេសតាមការប៉ះពាល់ជាមួយអ្នកជំងឺកូវីដ-19 ។

ក្រាហ្វិកទី1: ករណីឈឺបញ្ជាក់ដោយមន្ទីរពិសោធន៍ បែងចែកតាមស្ថានភាពនៃការឆ្លង និងកាលបរិច្ឆេទនៃលទ្ធផលតេស្តវិជ្ជមាន ចាប់ពីថ្ងៃទី3 ខែមីនា ឆ្នាំ2020

សម្គាល់: របាយការណ៍នេះរៀបរៀងឡើងដោយនាយកដ្ឋានប្រយុទ្ធនឹងជំងឺឆ្លងនៃក្រសួងសុខាភិបាលសហការជាមួយមជ្ឈមណ្ឌលគ្រប់គ្រងនិងបង្ការជំងឺសហរដ្ឋអាមេរិក វិទ្យាស្ថានប៉ាស្ទ័រកម្ពុជា និងអង្គការសុខភាពពិភពលោក



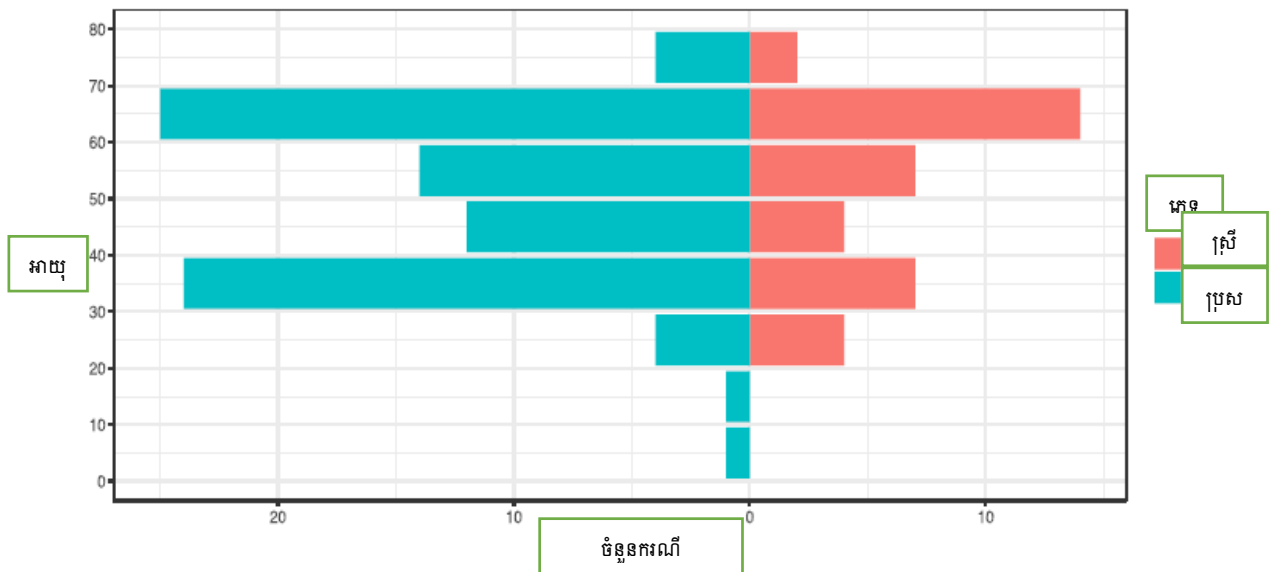
ចំនួនអ្នកប៉ះពាល់

តារាងទី 2: ចំនួនអ្នកប៉ះពាល់ជាមួយអ្នកជំងឺកូវីដ-19 ស្ថិតក្រោមការតាមដាន និងទីកន្លែងធ្វើរោគវិនិច្ឆ័យ

ទីកន្លែងធ្វើរោគវិនិច្ឆ័យ	ចំនួនអ្នកប៉ះពាល់សរុបបច្ចុប្បន្ន (ចំនួនអ្នកមានហានិភ័យខ្ពស់)	ចំនួនអ្នកប៉ះពាល់សរុបដែលបានទូរស័ព្ទសាកសួរថ្ងៃនេះ (ចំនួនអ្នកមានហានិភ័យខ្ពស់)	ចំនួនអ្នកប៉ះពាល់សរុបដែលមិនអាចទូរស័ព្ទសាកសួរបានយ៉ាងតិច 2 ថ្ងៃ (ចំនួនអ្នកមានហានិភ័យខ្ពស់)
រាជធានីភ្នំពេញ	5 (0)	4 (0)	1 (0)
សរុប	5 (0)	4 (0)	1 (0)

សម្គាល់: របាយការណ៍នេះរៀបរៀងឡើងដោយនាយកដ្ឋានប្រយុទ្ធនឹងជំងឺឆ្លងនៃក្រសួងសុខាភិបាលសហការជាមួយមជ្ឈមណ្ឌលគ្រប់គ្រងនិងបង្ការជំងឺសហរដ្ឋអាមេរិក វិទ្យាស្ថានប៉ាស្ទ័រកម្ពុជា និងអង្គការសុខភាពពិភពលោក

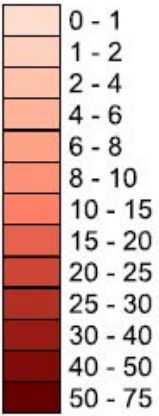
ក្រាហ្វិកទី២: ពីរ៉ាមីតអាយុនៃករណីឈឺ និងករណីប្រហែលឆ្លងជំងឺកូវីដ-19



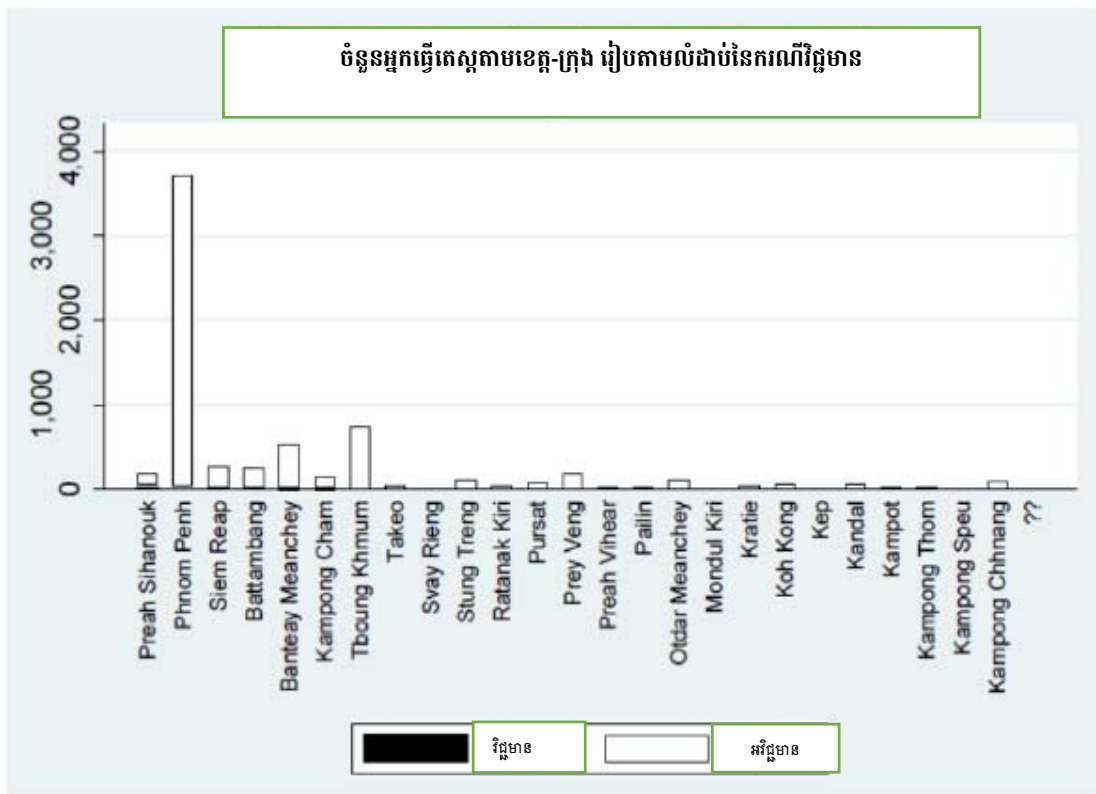
ករណីជំងឺនាំចូលពីបរទេសឆ្លងពីប្រទេសចំនួន 8 គឺប្រទេសបារាំង (37នាក់) ម៉ាឡេស៊ី (34នាក់) ថៃ (5នាក់) វៀតណាម (3នាក់) ចិន (1នាក់) អូទ្រីស (1នាក់) អង់គ្លេស (1នាក់) ជប៉ុន (1នាក់) និង2នាក់មានព័ត៌មានមិនច្បាស់លាស់។ អ្នកជំងឺទាំងនោះមានសញ្ញាតិចំនួន12 រួមមានជនជាតិខ្មែរ (51នាក់) បារាំង (39នាក់) ម៉ាឡេស៊ី (13នាក់) អង់គ្លេស (5នាក់) ចិន (3នាក់) វៀតណាម (3នាក់) អាមេរិក (2នាក់) ឥណ្ឌូនេស៊ី (2នាក់) កាណាដា (2នាក់) បែលហ្ស៊ិក (1នាក់) ស៊ុយអែត (1នាក់) និងកុងហ្គូ (1នាក់) ។ ករណីឈឺទាំងនោះត្រូវបានរកឃើញនៅក្នុងខេត្តចំនួន13 (សូមមើលផែនទី)។

សម្គាល់: របាយការណ៍នេះរៀបរៀងឡើងដោយនាយកដ្ឋានប្រយុទ្ធនឹងជំងឺឆ្លងនៃក្រសួងសុខាភិបាលសហការជាមួយមជ្ឈមណ្ឌលគ្រប់គ្រងនិងបង្ការជំងឺសហរដ្ឋអាមេរិក វិទ្យាស្ថានប៉ាស្ទ័រកម្ពុជា និងអង្គការសុខភាពពិភពលោក

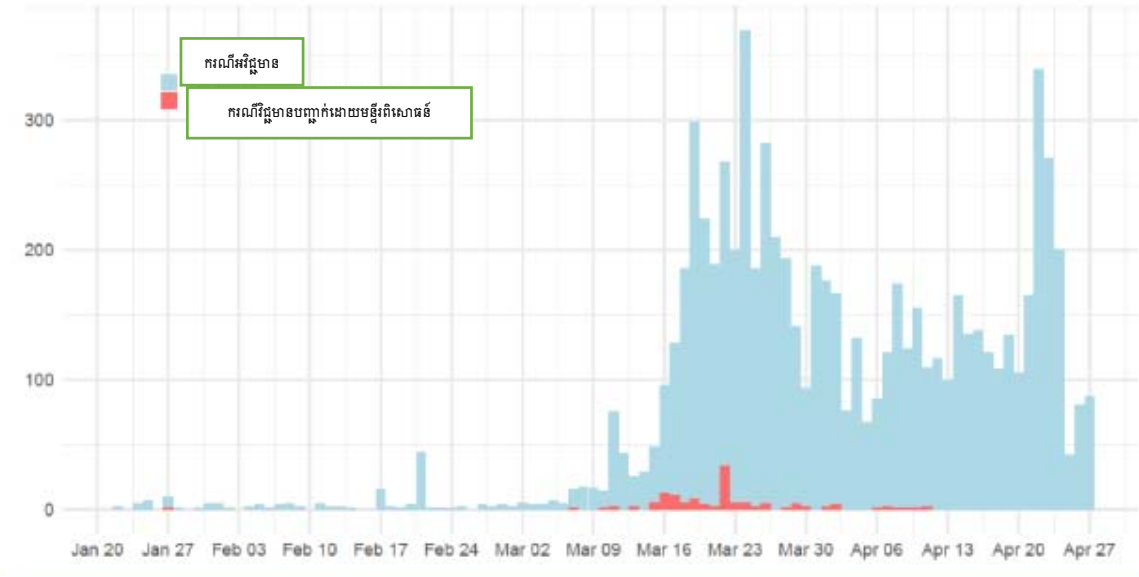
របាយនៃករណីជំងឺកូវីដ-19 តាមខេត្ត-ក្រុង



សម្គាល់៖ របាយការណ៍នេះរៀបរៀងឡើងដោយនាយកដ្ឋានប្រយុទ្ធនឹងជំងឺឆ្លងនៃក្រសួងសុខាភិបាលសហការជាមួយមជ្ឈមណ្ឌលគ្រប់គ្រងនិងបង្ការជំងឺសហរដ្ឋអាមេរិក វិទ្យាស្ថានប៉ាស្ទ័រកម្ពុជា និងអង្គការសុខភាពពិភពលោក



ក្រាហ្វិកខាងក្រោមបង្ហាញពីចំនួនវត្តមានត្រូវបានធ្វើតេស្តនៅវិទ្យាស្ថានប៉ាស្ទ័រកម្ពុជាដើម្បីតាមដានរកមេរោគសាតូរី-2 និងលទ្ធផលតេស្តប្រចាំថ្ងៃ

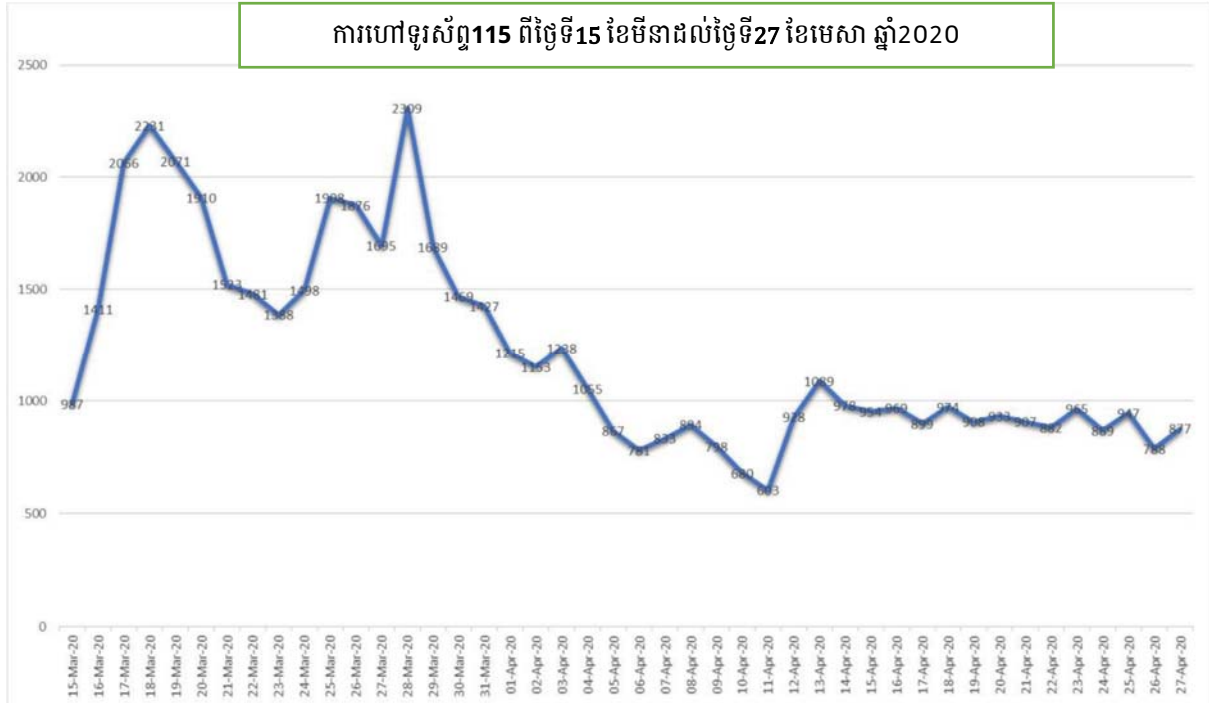


សម្គាល់: របាយការណ៍នេះរៀបរៀងឡើងដោយនាយកដ្ឋានប្រយុទ្ធនឹងជំងឺឆ្លងនៃក្រសួងសុខាភិបាលសហការជាមួយមជ្ឈមណ្ឌលគ្រប់គ្រងនិងបង្ការជំងឺសហរដ្ឋអាមេរិក វិទ្យាស្ថានប៉ាស្ទ័រកម្ពុជា និងអង្គការសុខភាពពិភពលោក

សូមទូរស័ព្ទមកកាន់លេខ 115

ក្រាហ្វិកខាងក្រោមបង្ហាញពីទំនោរនៃការហៅទូរស័ព្ទមកកាន់លេខ 115 សាកសួរស្តីពីជំងឺកូវីដ-19 ថ្ងៃទី15 ខែមីនា

ចាប់ពី

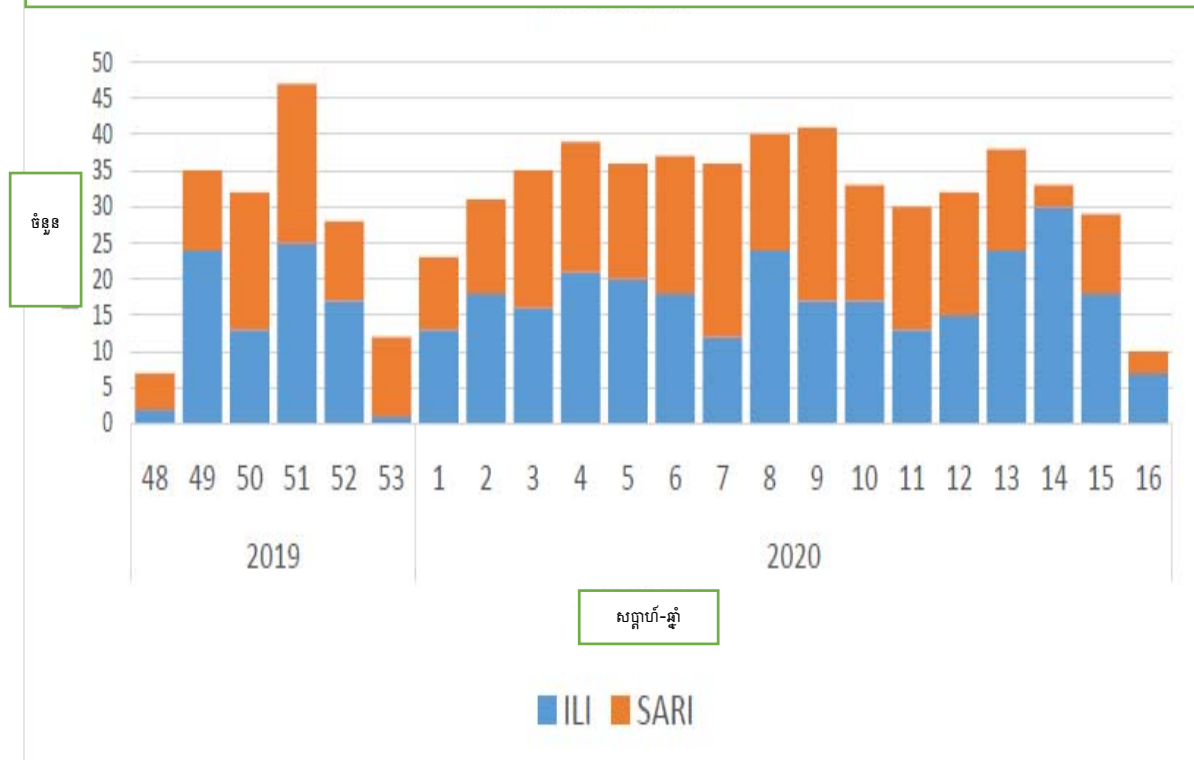


សម្គាល់: របាយការណ៍នេះរៀបរៀងឡើងដោយនាយកដ្ឋានប្រយុទ្ធនឹងជំងឺឆ្លងនៃក្រសួងសុខាភិបាលសហការជាមួយមជ្ឈមណ្ឌលគ្រប់គ្រងនិងបង្ការជំងឺសហរដ្ឋអាមេរិក វិទ្យាស្ថានប៉ាស្ទ័រកម្ពុជា និងអង្គការសុខភាពពិភពលោក

ការតាមដានជំងឺស្រដៀងផ្តាសាយ (ILI) និងជំងឺផ្លូវដង្ហើមស្រួចស្រាវធ្ងន់ធ្ងរ (SARI)

ក្រាហ្វិកខាងក្រោមបង្ហាញពីចំនួនវត្តមានបានមកពីប្រព័ន្ធតាមដានមានស្រាប់នៃជំងឺស្រដៀងផ្តាសាយ (ILI) និងជំងឺផ្លូវដង្ហើមស្រួចស្រាវធ្ងន់ធ្ងរ (SARI) នៅប្រទេសកម្ពុជាដែលត្រូវបានធ្វើតេស្តរកមេរោគជំងឺកូវីដ-19 ។ វត្តមានទាំងអស់ត្រូវបានធ្វើតេស្តតែលទ្ធផលអវិជ្ជមានមេរោគ សាក្សី-2 ទាំងអស់។

ចំនួនវត្តមាននៃជំងឺស្រដៀងផ្តាសាយ (ILI) និងជំងឺផ្លូវដង្ហើមស្រួចស្រាវធ្ងន់ធ្ងរ (SARI) ដែលបានធ្វើតេស្តប្រចាំសប្តាហ៍ 2019-2020



សម្គាល់: របាយការណ៍នេះរៀបរៀងឡើងដោយនាយកដ្ឋានប្រយុទ្ធនឹងជំងឺឆ្លងនៃក្រសួងសុខាភិបាលសហការជាមួយមជ្ឈមណ្ឌលគ្រប់គ្រងនិងបង្ការជំងឺសហរដ្ឋអាមេរិក វិទ្យាស្ថានប៉ាស្ទ័រកម្ពុជា និងអង្គការសុខភាពពិភពលោក