



ក្រសួងសុខាភិបាល

របាយការណ៍ស្តីពីការតាមដានជំងឺកូវីដ-19

របាយការណ៍លេខ: 47

របាយការណ៍ថ្ងៃទី3 ខែឧសភា ឆ្នាំ2020

ព័ត៌មានសំខាន់ៗ

- ពុំមានករណីជំងឺកូវីដ-19 ថ្មីទេចាប់តាំងពីថ្ងៃទី11 ខែមេសា2020មក។
- នៅសប្តាហ៍នេះមានការកើនឡើងយ៉ាងគំហុកនៃការហៅទូរស័ព្ទ 115 ដែលជាលទ្ធផលនៃការផ្លាស់ប្តូរប្រព័ន្ធដែលដកចេញសារ ស្វ័យប្រវត្តិនៃការហៅមុនពេលភ្ជាប់ជាមួយអ្នកទទួលទូរស័ព្ទ។ ការ នេះធ្វើឱ្យកើនឡើងនូវការហៅចូលប៉ុន្តែវាជាការកើនបន្ទុកការងារ ដល់អ្នកទទួលទូរស័ព្ទ។ អ្នកគ្រប់គ្រងប្រព័ន្ធកំពុងវាយតម្លៃការងារ នេះ។

ចំនួនករណីសរុប (ករណីថ្មី)

ករណីឈឺ : 122 (0)

ករណីប្រហែលឆ្លង : 1

ករណីស្លាប់ : 0

អ្នកប៉ះពាល់បច្ចុប្បន្ន

សរុប : 10

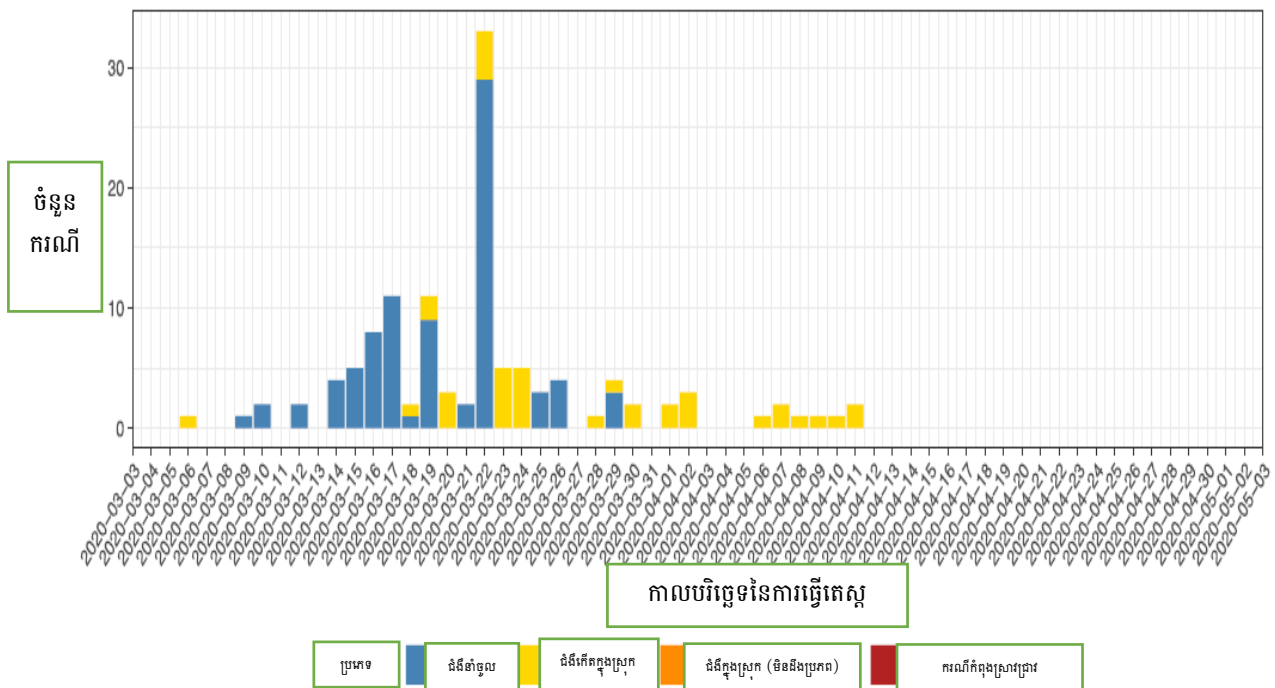
អ្នកមានហានិភ័យខ្ពស់: 0

ករណីឈឺបញ្ជាក់ដោយមន្ទីរពិសោធន៍

រហូតមកដល់ថ្ងៃទី3 ខែឧសភា ឆ្នាំ2020 មានអ្នកជំងឺកូវីដ-19 ចំនួន122នាក់ ករណីប្រហែលឆ្លង1ករណី ក្នុង នោះ85នាក់ជាករណីជំងឺនាំចូលពីបរទេស 38នាក់ជាករណីឆ្លងក្នុងប្រទេសកម្ពុជាឬនៅបរទេសតាមការប៉ះ ពាល់ជាមួយអ្នកជំងឺកូវីដ-19 ។

សម្គាល់: របាយការណ៍នេះរៀបរៀងឡើងដោយនាយកដ្ឋានប្រយុទ្ធនឹងជំងឺឆ្លងនៃក្រសួងសុខាភិបាលសហការជាមួយមជ្ឈមណ្ឌលគ្រប់គ្រងនិងបង្ការ ជំងឺសហរដ្ឋអាមេរិក វិទ្យាស្ថានប៉ាស្ទ័រកម្ពុជា និងអង្គការសុខភាពពិភពលោក

ក្រាហ្វិកទី១: ករណីឈឺបញ្ជាក់ដោយមន្ទីរពិសោធន៍បែងចែកតាមស្ថានភាពនៃការឆ្លង និងកាលបរិច្ឆេទនៃលទ្ធផលតេស្តវិជ្ជមាន ចាប់ពីថ្ងៃទី៣ ខែមីនា ឆ្នាំ២០២០



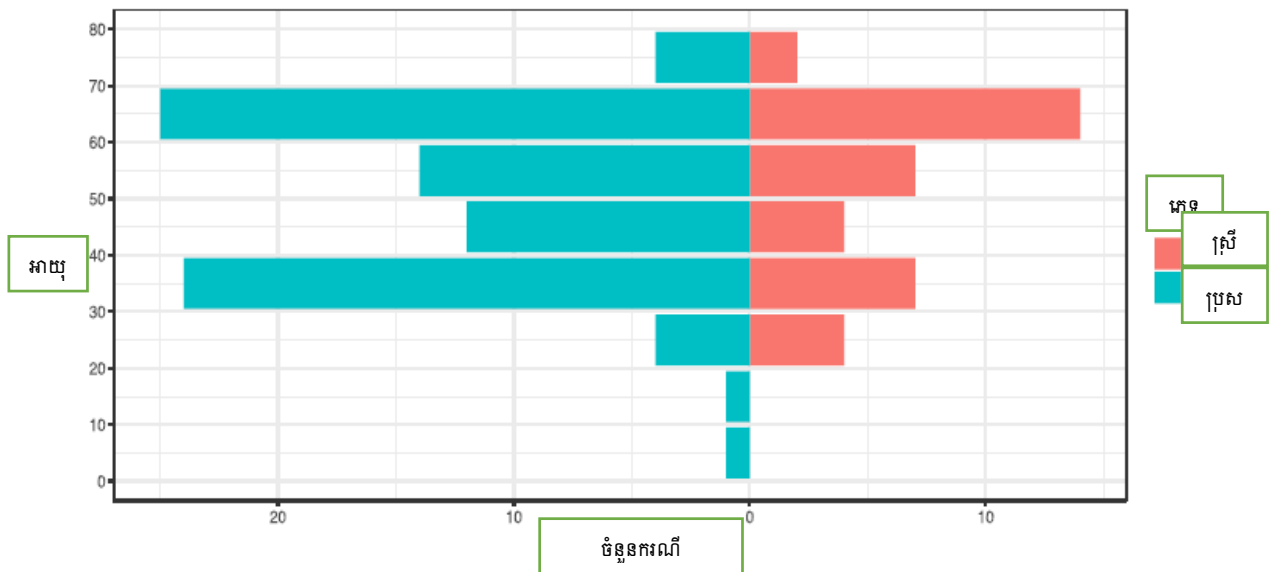
ចំនួនអ្នកប៉ះពាល់

តារាងទី ២: ចំនួនអ្នកប៉ះពាល់ជាមួយអ្នកជំងឺកូវីដ-១៩ ស្ថិតក្រោមការតាមដាន និងទីកន្លែងនៃអ្នកប៉ះពាល់ (បើដឹង) ឬទីកន្លែងនៃករណីឈឺ (បើទីកន្លែងនៃអ្នកប៉ះពាល់មិនដឹង)

ទីកន្លែងធ្វើរោគវិនិច្ឆ័យ	ចំនួនអ្នកប៉ះពាល់សរុបបច្ចុប្បន្ន (ចំនួនអ្នកមានហានិភ័យខ្ពស់)	ចំនួនអ្នកប៉ះពាល់សរុបដែលបានទូរស័ព្ទសាកសួរថ្ងៃនេះ (ចំនួនអ្នកមានហានិភ័យខ្ពស់)	ចំនួនអ្នកប៉ះពាល់សរុបដែលមិនអាចទូរស័ព្ទសាកសួរបានយ៉ាងតិច២ថ្ងៃ (ចំនួនអ្នកមានហានិភ័យខ្ពស់)
រាជធានីភ្នំពេញ	9 (0)	9 (0)	0 (0)
សៀមរាប	1 (0)	1 (0)	0 (0)
សរុប	10 (0)	10 (0)	0 (0)

សម្គាល់: របាយការណ៍នេះរៀបរៀងឡើងដោយនាយកដ្ឋានប្រយុទ្ធនឹងជំងឺឆ្លងនៃក្រសួងសុខាភិបាលសហការជាមួយមជ្ឈមណ្ឌលគ្រប់គ្រងនិងបង្ការជំងឺសហរដ្ឋអាមេរិក វិទ្យាស្ថានប៉ាស្ទ័រកម្ពុជា និងអង្គការសុខភាពពិភពលោក

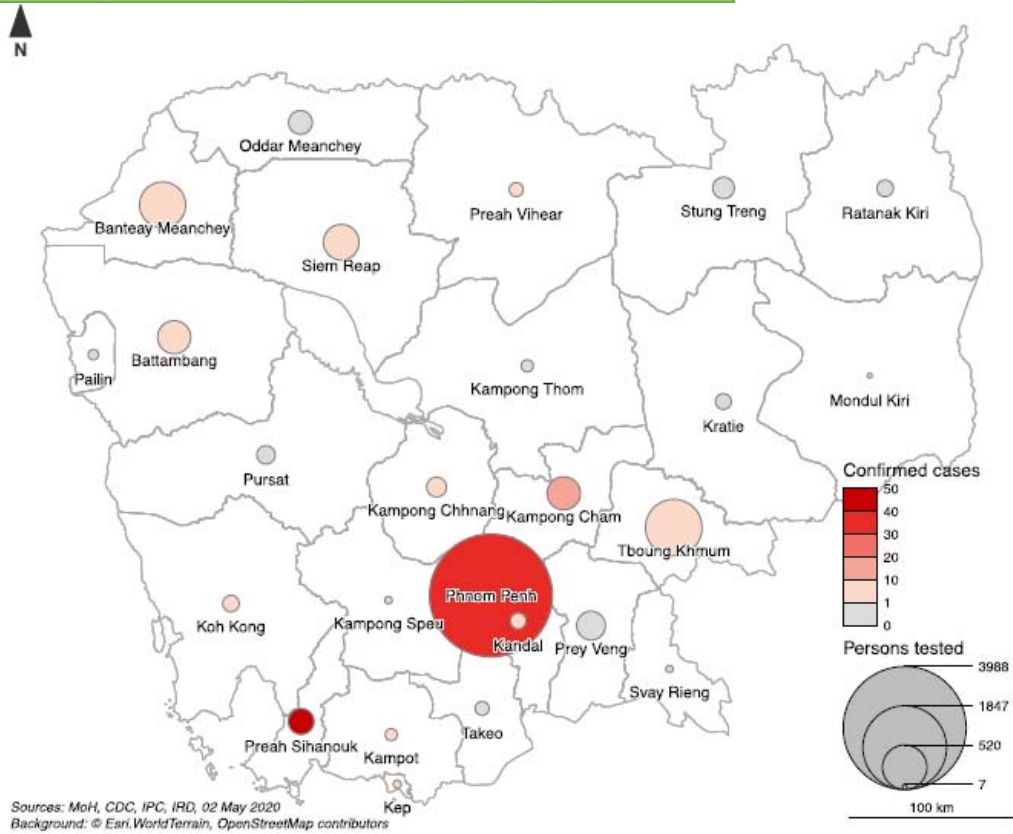
ក្រាហ្វិកទី២: ពីរ៉ាមីតអាយុនៃករណីឈឺ និងករណីប្រហែលឆ្លងជំងឺកូវីដ-19



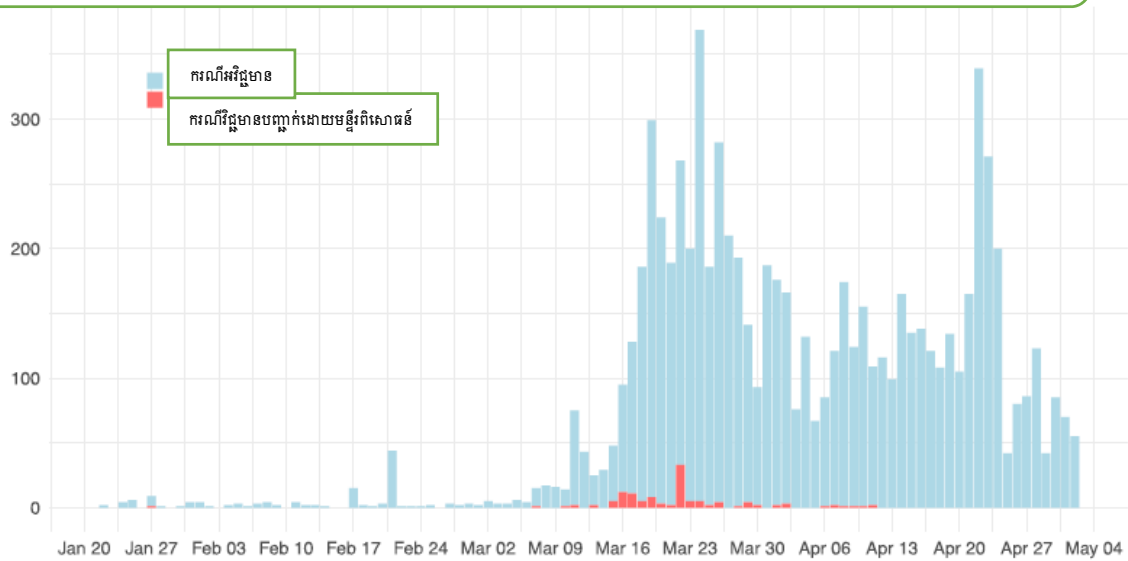
ករណីជំងឺនាំចូលពីបរទេសឆ្លងពីប្រទេសចំនួន 8 គឺប្រទេសបារាំង (37នាក់) ម៉ាឡេស៊ី (34នាក់) ថៃ (5នាក់) វៀតណាម (3នាក់) ចិន (1នាក់) អូទ្រីស (1នាក់) អង់គ្លេស (1នាក់) ជប៉ុន (1នាក់) និង2នាក់មានព័ត៌មានមិនច្បាស់លាស់។ អ្នកជំងឺទាំងនោះមានសញ្ញាតិចំនួន12 រួមមានជនជាតិខ្មែរ (51នាក់) បារាំង (39នាក់) ម៉ាឡេស៊ី (13នាក់) អង់គ្លេស (5នាក់) ចិន (3នាក់) វៀតណាម (3នាក់) អាមេរិក (2នាក់) ឥណ្ឌូនេស៊ី (2នាក់) កាណាដា (2នាក់) បែលហ្ស៊ិក (1នាក់) ស៊ុយអែត (1នាក់) និងកុងហ្គូ (1នាក់) ។ ករណីឈឺទាំងនោះត្រូវបានរកឃើញនៅក្នុងខេត្តចំនួន13 (សូមមើលផែនទី)។

សម្គាល់: របាយការណ៍នេះរៀបរៀងឡើងដោយនាយកដ្ឋានប្រយុទ្ធនឹងជំងឺឆ្លងនៃក្រសួងសុខាភិបាលសហការជាមួយមជ្ឈមណ្ឌលគ្រប់គ្រងនិងបង្ការជំងឺសហរដ្ឋអាមេរិក វិទ្យាស្ថានប៉ាស្ទ័រកម្ពុជា និងអង្គការសុខភាពពិភពលោក

ចំនួនករណីបញ្ជាក់ដោយមន្ទីរពិសោធន៍និងចំនួនអ្នកបានធ្វើតេស្តតាមខេត្ត-ក្រុង



ក្រាហ្វិកខាងក្រោមបង្ហាញពីចំនួនវត្តមានត្រូវបានធ្វើតេស្តនៅវិទ្យាស្ថានប៉ាស្ទ័រកម្ពុជាដើម្បីតាមដានរកមេរោគសាក្វី-2 និងលទ្ធផលតេស្តប្រចាំថ្ងៃ



សម្គាល់: របាយការណ៍នេះរៀបរៀងឡើងដោយនាយកដ្ឋានប្រយុទ្ធនឹងជំងឺឆ្លងនៃក្រសួងសុខាភិបាលសហការជាមួយមជ្ឈមណ្ឌលគ្រប់គ្រងនិងបង្ការជំងឺសហរដ្ឋអាមេរិក វិទ្យាស្ថានប៉ាស្ទ័រកម្ពុជា និងអង្គការសុខភាពពិភពលោក

សូមទូរស័ព្ទមកកាន់លេខ 115

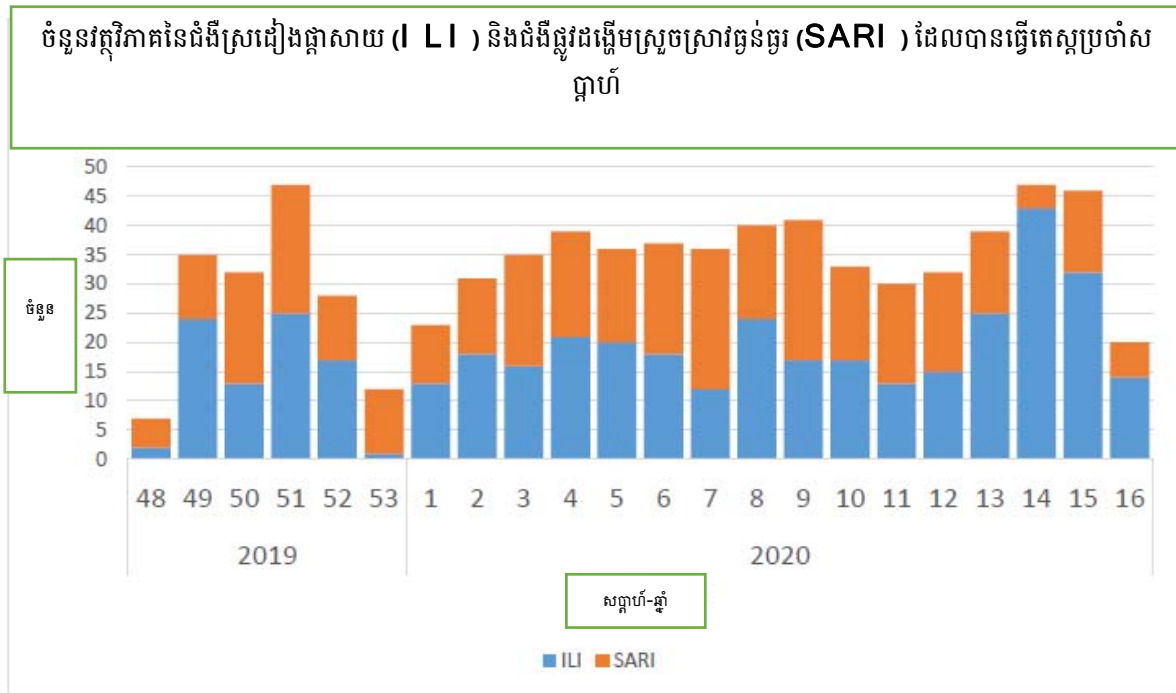
ទំនោរនៃការហៅទូរស័ព្ទមកកាន់លេខ 115 សាកសួរស្តីពីជំងឺកូវីដ-19 ចាប់ពីថ្ងៃទី15 ខែមីនា។ ការកើនឡើងយ៉ាងគំហុកនេះបណ្តាលមកពីការប្តូរជម្រើសនៃការហៅចូល។



សម្គាល់៖ របាយការណ៍នេះរៀបរៀងឡើងដោយនាយកដ្ឋានប្រយុទ្ធនឹងជំងឺឆ្លងនៃក្រសួងសុខាភិបាលសហការជាមួយមជ្ឈមណ្ឌលគ្រប់គ្រងនិងបង្ការជំងឺសហរដ្ឋអាមេរិក វិទ្យាស្ថានប៉ាស្ទ័រកម្ពុជា និងអង្គការសុខភាពពិភពលោក

ការតាមដានជំងឺស្រដៀងផ្តាសាយ (ILI) និងជំងឺផ្លូវដង្ហើមស្រួចស្រាវធ្ងន់ធ្ងរ (SARI)

ក្រាហ្វិកខាងក្រោមបង្ហាញពីចំនួនវត្តមានបានមកពីប្រព័ន្ធតាមដានមានស្រាប់នៃជំងឺស្រដៀងផ្តាសាយ (ILI) និងជំងឺផ្លូវដង្ហើមស្រួចស្រាវធ្ងន់ធ្ងរ (SARI) នៅប្រទេសកម្ពុជាដែលត្រូវបានធ្វើតេស្តរកមេរោគជំងឺកូវីដ-19 ។ វត្តមានទាំងអស់ត្រូវបានធ្វើតេស្តតែលទ្ធផលអវិជ្ជមានមេរោគ សាក្វី-2 ទាំងអស់។



សម្គាល់: របាយការណ៍នេះរៀបរៀងឡើងដោយនាយកដ្ឋានប្រយុទ្ធនឹងជំងឺឆ្លងនៃក្រសួងសុខាភិបាលសហការជាមួយមជ្ឈមណ្ឌលគ្រប់គ្រងនិងបង្ការជំងឺសហរដ្ឋអាមេរិក វិទ្យាស្ថានប៉ាស្ទ័រកម្ពុជា និងអង្គការសុខភាពពិភពលោក