



ក្រសួងសុខាភិបាល

របាយការណ៍ស្តីពីការតាមដានជំងឺកូវីដ-19

របាយការណ៍លេខ: 91

របាយការណ៍ថ្ងៃទី23 ខែមិថុនា ឆ្នាំ2020

ព័ត៌មានសំខាន់ៗ

- កាលពីយប់មិញវិទ្យាស្ថានប៉ាស្ទ័រកម្ពុជាបានរកឃើញជំងឺកូវីដ-19 មួយករណីថ្មីដែលជាបុរសអាយុ66 ឆ្នាំធ្វើដំណើរមកពីទីក្រុងហ្វីឡាដែលហ្វ្រង់ស្វេដ្យែនមេរិកកាត់តាម ទីក្រុងញូយ៉កនិងទីក្រុងសេអ៊ូលជាមួយប្រពន្ធរបស់គាត់ដែលមាន តេស្តអវិជ្ជមាន។ ករណីនេះត្រូវបានរាយការណ៍ថាគាត់ធ្វើតេស្ត អវិជ្ជមាននៅថ្ងៃ6មិថុនា។ មានអ្នករួមដំណើរជាមួយចំនួន112នាក់ ដែលមានសញ្ញាតិ8ផ្សេងគ្នា។ ក្រុមការងារការតាមដាននឹងធ្វើ ផែនការតាមដានរយៈពេល14ថ្ងៃ។ សម្គាល់: ប្រពន្ធរបស់អ្នកជំងឺ នេះបានសម្រាកមួយយប់ក្នុងបន្ទប់តែមួយនៅក្នុងសណ្ឋាគារនៅ ពេលកំពុងរង់ចាំលទ្ធផលតេស្តដូចនេះគាត់ត្រូវបានចាត់ទុកថាជាអ្នកប៉ះពាល់មានហានិភ័យខ្ពស់។
- ក្រុមការងារមន្ទីរពិសោធន៍បានពិភាក្សាពីវត្តមានភាគបញ្ចូលគ្នា និងការយកវត្តមានពីបរិស្ថាន (ទឹក កខ្វក់ ទឹកល្អ) ដែលជាមធ្យោបាយកាត់បន្ថយបន្ទុកការធ្វើតេស្តព្រោះវិធីនេះនៅតែមានលទ្ធភាព ស្រាវជ្រាវរកឃើញការឆ្លងនៅក្នុងសហគមន៍។ ក្រុមការងារប្រតិបត្តិដៃគូអភិវឌ្ឍន៍ពិភាក្សាផងដែរ បញ្ហានេះនិងតាមដានការងារការតាមដាននៅសប្តាហ៍ក្រោយ។
- ទិន្នន័យរបស់វិទ្យាស្ថានជាតិសុខភាពសាធារណៈឥឡូវនេះត្រូវបានវាយបញ្ចូលនៅក្នុងឯកសារ អិចស្វែល (Excel) ដែលត្រូវជាមួយនឹងប្រព័ន្ធទិន្នន័យរបស់នាយកដ្ឋានប្រយុទ្ធនឹងជំងឺឆ្លងនៃក្រសួង សុខាភិបាលដែលអាចឱ្យក្រុមការងារគ្រប់គ្រងទិន្នន័យដាក់បញ្ចូលសំណុំទិន្នន័យទាំង2ទៅជាសំណុំ ទិន្នន័យពេញមួយនៅពេលដែលវត្តមានភាគតាមដានជាប្រចាំធ្វើតេស្តដោយវិទ្យាស្ថានជាតិសុខភាព សាធារណៈត្រូវបានដាក់បន្ថែម។ ការងារនេះសង្ឃឹមថានឹងចាប់ផ្តើមនៅសប្តាហ៍នេះ។
- វត្តមានចំនួន282ត្រូវបានធ្វើតេស្តដោយវិទ្យាស្ថានប៉ាស្ទ័រកម្ពុជាកាលពីមិញក្នុងនោះរួមមាន 223ជាវត្តមាននៃការតាមដានលើកទីមួយដែល156មកពីអ្នកធ្វើដំណើរតាមយន្តហោះ 44ជាករណី សង្ស័យ និង23ជាករណីនៃតំបន់មានការឆ្លងច្រើនមកពីខេត្តចំនួន6។

ចំនួនករណីសរុប (ករណីថ្មី)

ករណីឈឺ : 130 (1)

ករណីប្រហែលឆ្លង : 1

ករណីស្លាប់ : 0

អ្នកប៉ះពាល់បច្ចុប្បន្ន

សរុប : 65

អ្នកមានហានិភ័យខ្ពស់: 20

ចំនួនអ្នកប៉ះពាល់

ចំនួនអ្នកប៉ះពាល់ជាមួយអ្នកជំងឺកូវីដ-19 ស្ថិតក្រោមការតាមដាន តាមទីកន្លែងនៃអ្នកប៉ះពាល់ (បើដឹង) ឬទី កន្លែងនៃករណីឈឺ (បើទីកន្លែងនៃអ្នកប៉ះពាល់មិនដឹង)

សម្គាល់: របាយការណ៍នេះរៀបរៀងឡើងដោយនាយកដ្ឋានប្រយុទ្ធនឹងជំងឺឆ្លងនៃក្រសួងសុខាភិបាលសហការជាមួយមជ្ឈមណ្ឌលគ្រប់គ្រងនិងបង្ការ ជំងឺសហរដ្ឋអាមេរិក វិទ្យាស្ថានប៉ាស្ទ័រកម្ពុជា និងអង្គការសុខភាពពិភពលោក

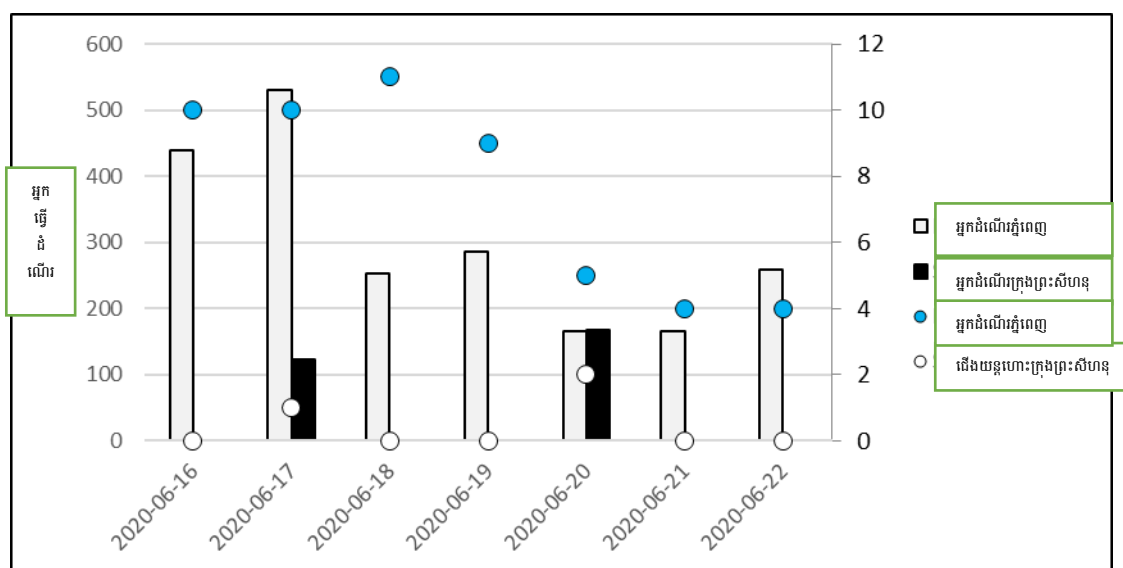
| ទីកន្លែង | ចំនួនអ្នកប៉ះពាល់សរុប បច្ចុប្បន្ន (ចំនួនអ្នកមានហានិភ័យខ្ពស់) | ចំនួនអ្នកប៉ះពាល់សរុបដែល បានទូរស័ព្ទសាកសួរថ្ងៃនេះ (ចំនួនអ្នកមានហានិភ័យខ្ពស់) | ចំនួនអ្នកប៉ះពាល់សរុបដែល មិនអាចទូរស័ព្ទសាកសួរបាន យ៉ាងតិច2ថ្ងៃ (ចំនួនអ្នកមាន ហានិភ័យខ្ពស់) |
|--------------|---|---|---|
| ភ្នំពេញ | 28(3) | 28(3) | 0(0) |
| កំពង់ចាម | 8(5) | 8(5) | 0(0) |
| កំពត | 7(4) | 7(4) | 0(0) |
| កណ្តាល | 7(3) | 7(3) | 0(0) |
| ត្បូងឃ្មុំ | 6(2) | 6(2) | 0(0) |
| ក្រចេះ | 4(2) | 4(2) | 0(0) |
| បាត់ដំបង | 2(0) | 2(0) | 0(0) |
| បន្ទាយមានជ័យ | 1(0) | 1(0) | 0(0) |
| រតនៈគីរី | 1(1) | 1(1) | 0(0) |
| ស្ទឹងត្រែង | 1(0) | 1(0) | 0(0) |
| សរុប | 65(20) | 65(20) | 0(0) |

ព័ត៌មានលំអិតស្តីពីជើងហោះហើរដែលមានអ្នកប៉ះពាល់ជាមួយករណីជំងឺកូវីដ-19 រយៈពេល14ថ្ងៃចុងក្រោយ

| កាលបរិច្ឆេទ | ធ្វើដំណើរ មកពី | ក្រុមហ៊ុនអាកាស ចរន៍ | ប៊េនហោះ ហើរ | ម៉ោងមក ដល់ | ចំនួនករណីប៉ះពាល់ ជំងឺនៅលើយន្តហោះ |
|-------------|-------------------|------------------------|----------------|---------------|-------------------------------------|
| 12 មិថុនា | JKT | កម្ពុជា | KR708 | 19:00 | 2 |
| 16 មិថុនា | ម៉ាឡេស៊ី | ម៉ាឡេស៊ី | Mh-762 | 17:00 | 1 |
| 21 មិថុនា | ICN | អាស៊ីណា | 0Z739 | 23:43 | 1 |

សម្គាល់: របាយការណ៍នេះរៀបរៀងឡើងដោយនាយកដ្ឋានប្រយុទ្ធនឹងជំងឺឆ្លងនៃក្រសួងសុខាភិបាលសហការជាមួយមជ្ឈមណ្ឌលគ្រប់គ្រងនិងបង្ការជំងឺសហរដ្ឋអាមេរិក វិទ្យាស្ថានប៉ាស្ទ័រកម្ពុជា និងអង្គការសុខភាពពិភពលោក

ក្រាហ្វិកទី១: ជើងយន្តហោះនិងអ្នកធ្វើដំណើរមកដល់ព្រលានយន្តហោះអន្តរជាតិភ្នំពេញនៅសប្តាហ៍មុន



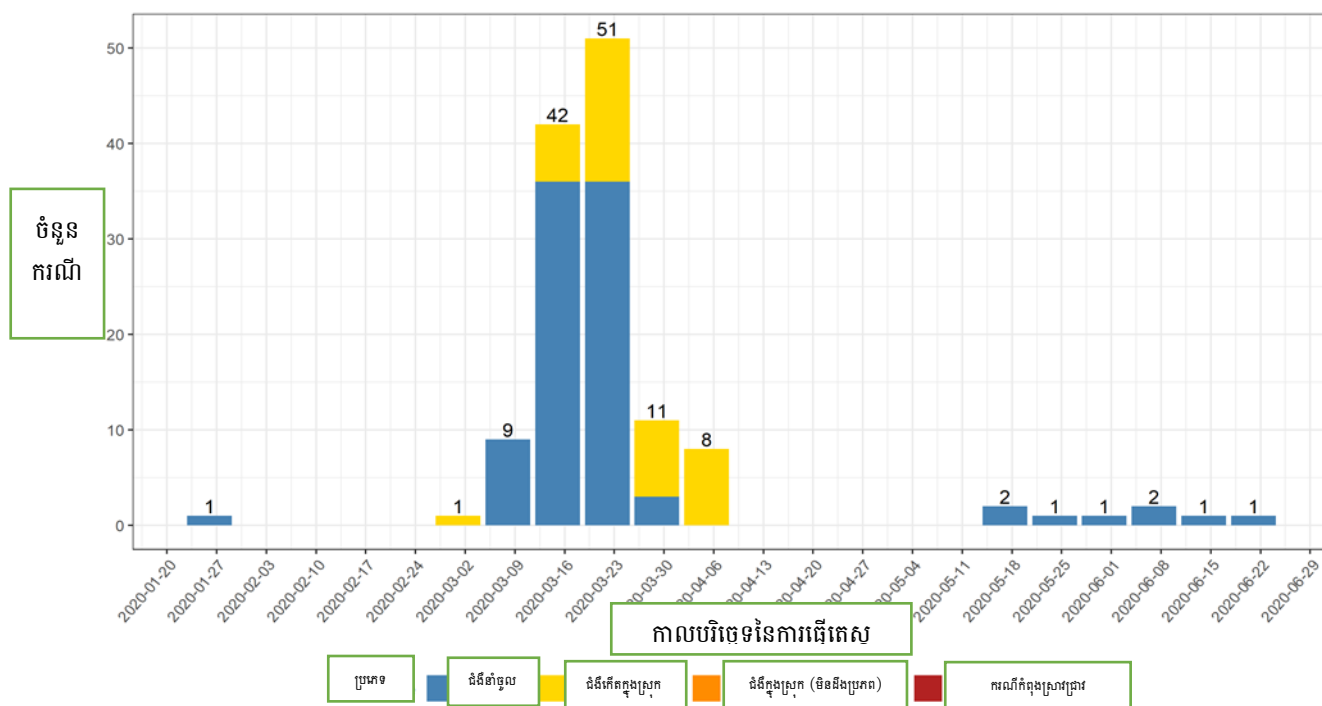
ករណីឈឺបញ្ជាក់ដោយមន្ទីរពិសោធន៍

រហូតមកដល់ថ្ងៃទី២៣ ខែមិថុនា ឆ្នាំ២០២០ មានអ្នកជំងឺកូវីដ-១៩ ចំនួន១៣០នាក់ ករណីប្រហែលឆ្លង១ករណី ក្នុងនោះ៩៣នាក់ជាករណីជាប់ពាក់ព័ន្ធនឹងការធ្វើដំណើរនៅបរទេស ៣៨នាក់ជាករណីឆ្លងក្នុងប្រទេសកម្ពុជាឬនៅបរទេសតាមការប៉ះពាល់ជាមួយអ្នកជំងឺកូវីដ-១៩ ។

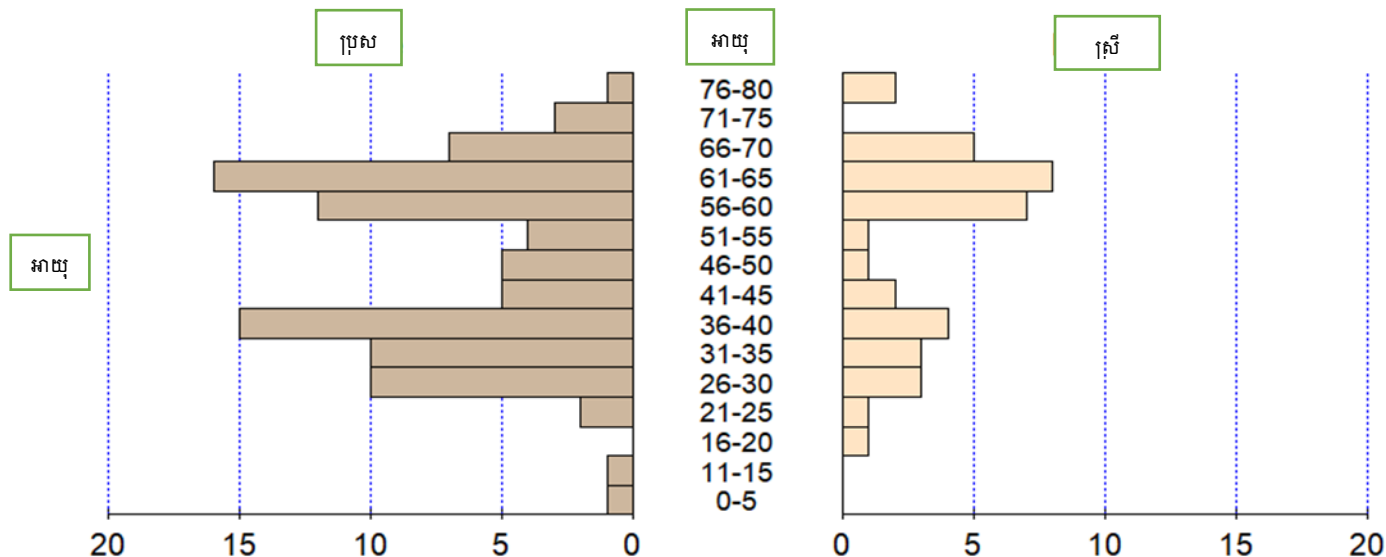
ករណីឆ្លងនៅក្រៅប្រទេស ត្រូវបានរាយការណ៍ថា អាចនឹងឆ្លងនៅក្នុងប្រទេសចំនួនដប់៖ ប្រទេសបារាំង (៣៧) ម៉ាឡេស៊ី (៣៥) ថៃ (៦) វៀតណាម (៣) ឥណ្ឌូនេស៊ី (២នាក់) ចិន (១) អូទ្រីស (១) អង់គ្លេស (១) ជប៉ុន (១) សហរដ្ឋអាមេរិក (១នាក់) ហ្វីលីពីន (១នាក់) និង២នាក់ទៀតមានព័ត៌មានមិនច្បាស់ ។ អ្នកជំងឺទាំងនោះមានសញ្ញាតិចំនួន១២ រួមមានជនជាតិខ្មែរ (៥៨ នាក់) បារាំង (៣៩នាក់) ម៉ាឡេស៊ី (១៣នាក់) អង់គ្លេស (៥នាក់) ចិន (៣នាក់) វៀតណាម (៣នាក់) អាមេរិក (២នាក់) ឥណ្ឌូនេស៊ី (២នាក់) កាណាដា (២នាក់) បែលហ្ស៊ិក (១នាក់) ស៊ុយអែត (១នាក់) និងកុងហ្គូ (១នាក់) ។ ករណីឈឺទាំងនោះត្រូវបានរកឃើញនៅក្នុងខេត្តចំនួន១៣ (សូមមើលផែនទី)។

សម្គាល់: របាយការណ៍នេះរៀបរៀងឡើងដោយនាយកដ្ឋានប្រយុទ្ធនឹងជំងឺឆ្លងនៃក្រសួងសុខាភិបាលសហការជាមួយដ្ឋបាលគ្រប់គ្រងនិងបង្ការជំងឺសហរដ្ឋអាមេរិក វិទ្យាស្ថានប៉ាស្ទ័រកម្ពុជា និងអង្គការសុខភាពពិភពលោក

ក្រាហ្វិកទី២: ករណីឈឺបញ្ជាក់ដោយមន្ទីរពិសោធន៍បែងចែកតាមស្ថានភាពនៃការឆ្លង និងកាលបរិច្ឆេទនៃលទ្ធផលតេស្តវិជ្ជមាន ចាប់ផ្តើមពីថ្ងៃទី៣ ខែមីនា ឆ្នាំ២០២០



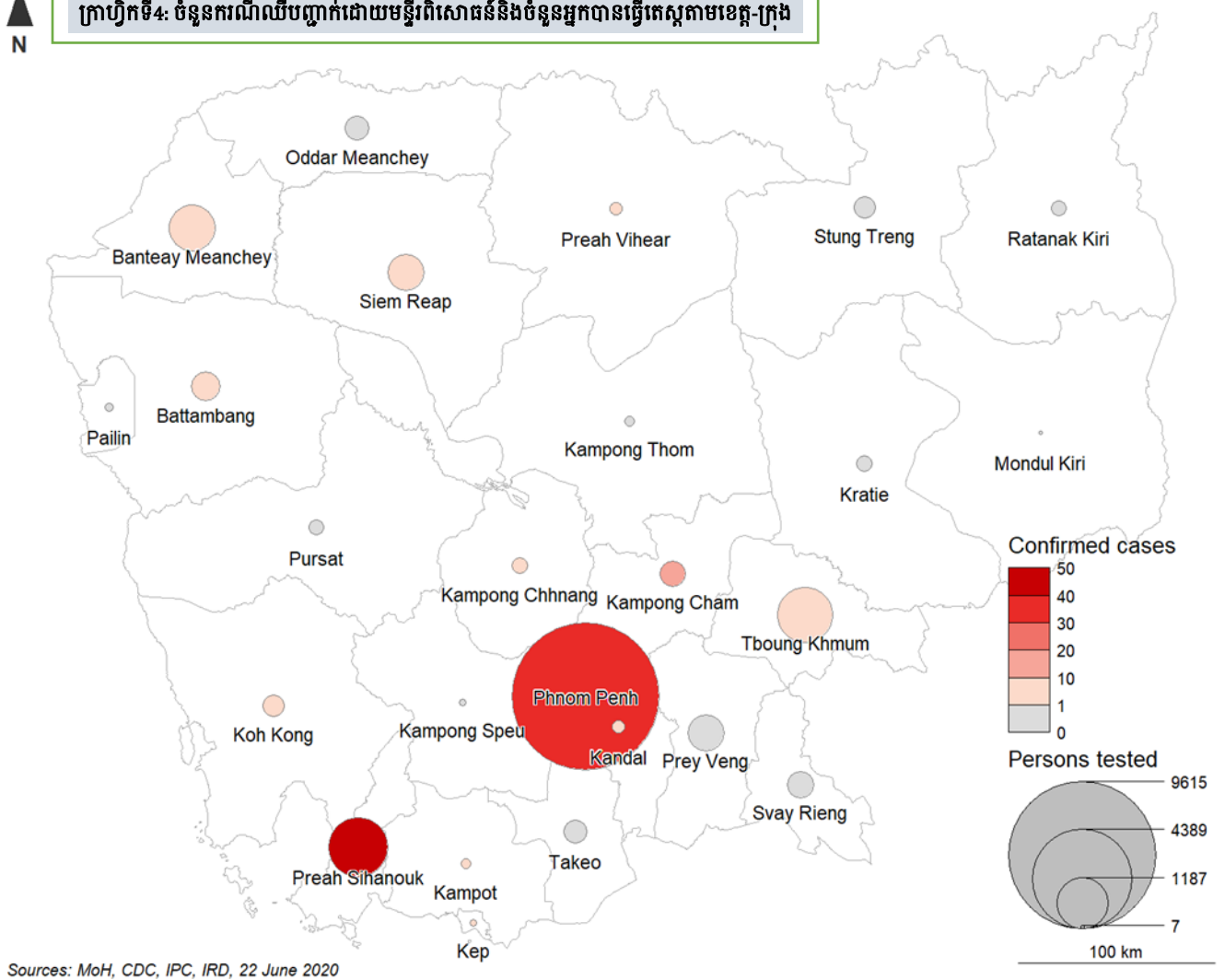
ក្រាហ្វិកទី៣: ពីភាគីអាយុនៃករណីឈឺ និងករណីប្រហែលឆ្លងជំងឺកូវីដ-19



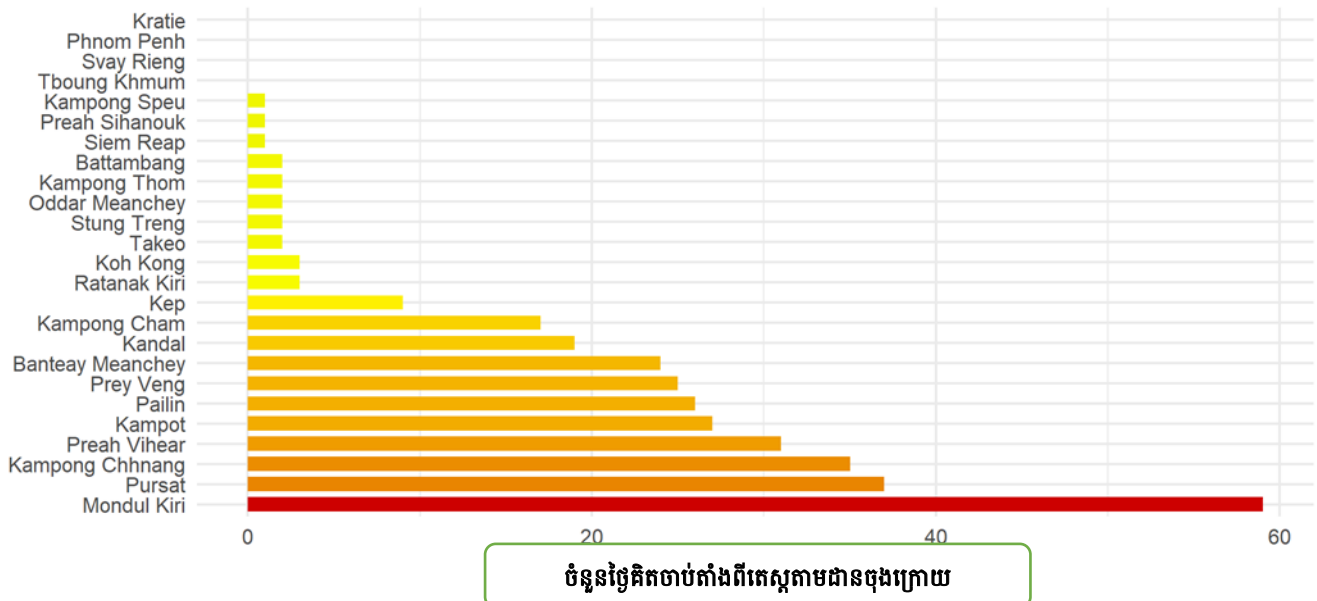
សម្គាល់: របាយការណ៍នេះរៀបរៀងឡើងដោយនាយកដ្ឋានប្រយុទ្ធនឹងជំងឺឆ្លងនៃក្រសួងសុខាភិបាលសហការជាមួយមជ្ឈមណ្ឌលគ្រប់គ្រងនិងបង្ការជំងឺសហរដ្ឋអាមេរិក វិទ្យាស្ថានប៉ាស្ទ័រកម្ពុជា និងអង្គការសុខភាពពិភពលោក



ក្រាហ្វិកទី៤: ចំនួនករណីឈឺចាប់ក្នុងរយៈពេល៧ថ្ងៃចុងក្រោយនៃចំនួនអ្នកបានធ្វើតេស្តតាមខេត្ត-ក្រុង

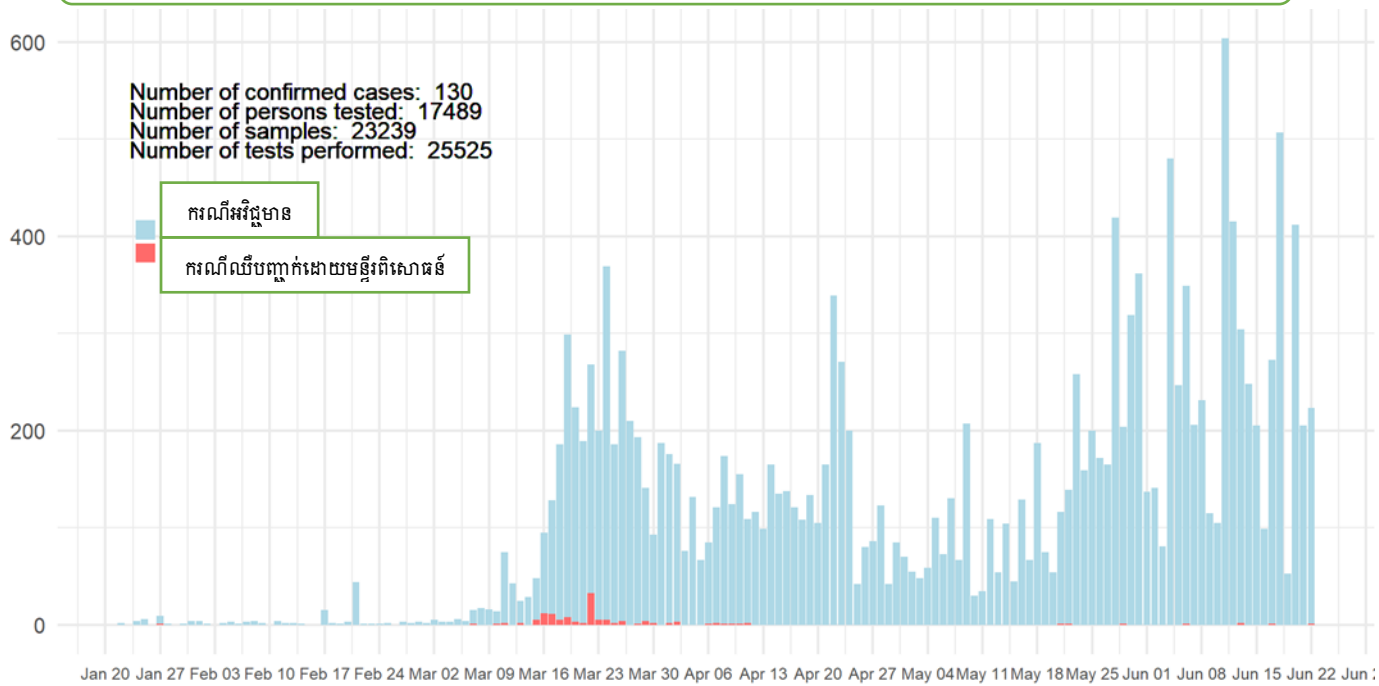


ក្រាហ្វិកទី៥: ចំនួនថ្ងៃគិតចាប់តាំងពីខេត្តនីមួយៗ បានបញ្ជូនវត្ថុវិភាគនៃករណីសង្ស័យមកធ្វើតេស្តនៅវិទ្យាស្ថានប៉ាស្ទ័រកម្ពុជា



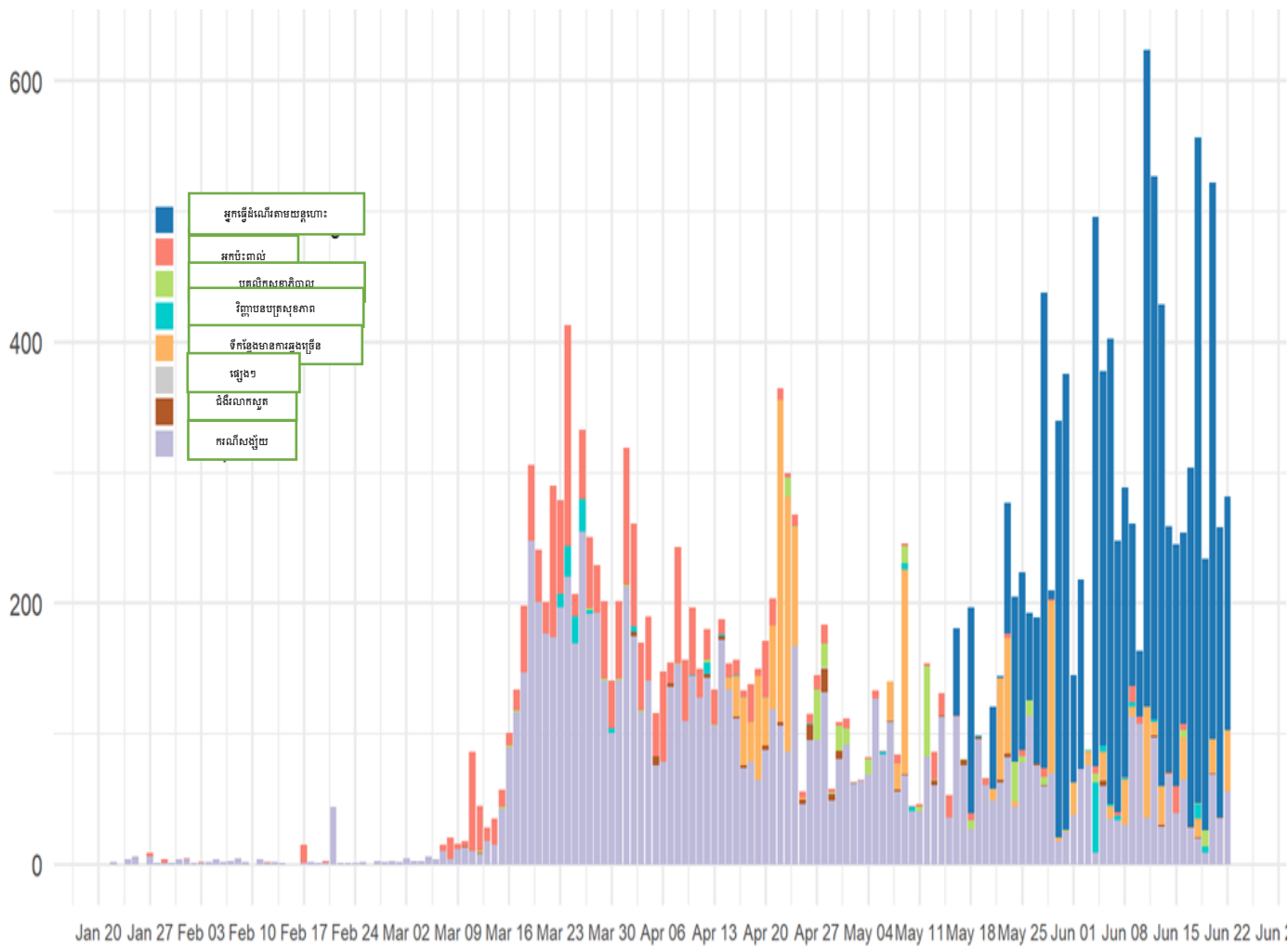
សម្គាល់: របាយការណ៍នេះរៀបរៀងឡើងដោយនាយកដ្ឋានប្រយុទ្ធនឹងជំងឺឆ្លងនៃក្រសួងសុខាភិបាលសហការជាមួយមជ្ឈមណ្ឌលគ្រប់គ្រងនិងបង្ការជំងឺសហរដ្ឋអាមេរិក វិទ្យាស្ថានប៉ាស្ទ័រកម្ពុជា និងអង្គការសុខភាពពិភពលោក

ក្រាហ្វិកទី៦: បង្ហាញពីចំនួនវត្តមានក្រៅបានធ្វើតេស្តនៅវិទ្យាស្ថានប៉ាស្ទ័រកម្ពុជាដើម្បីតាមដានរកមេរោគសាក្វី-2 និងលទ្ធផលតេស្តប្រចាំថ្ងៃ



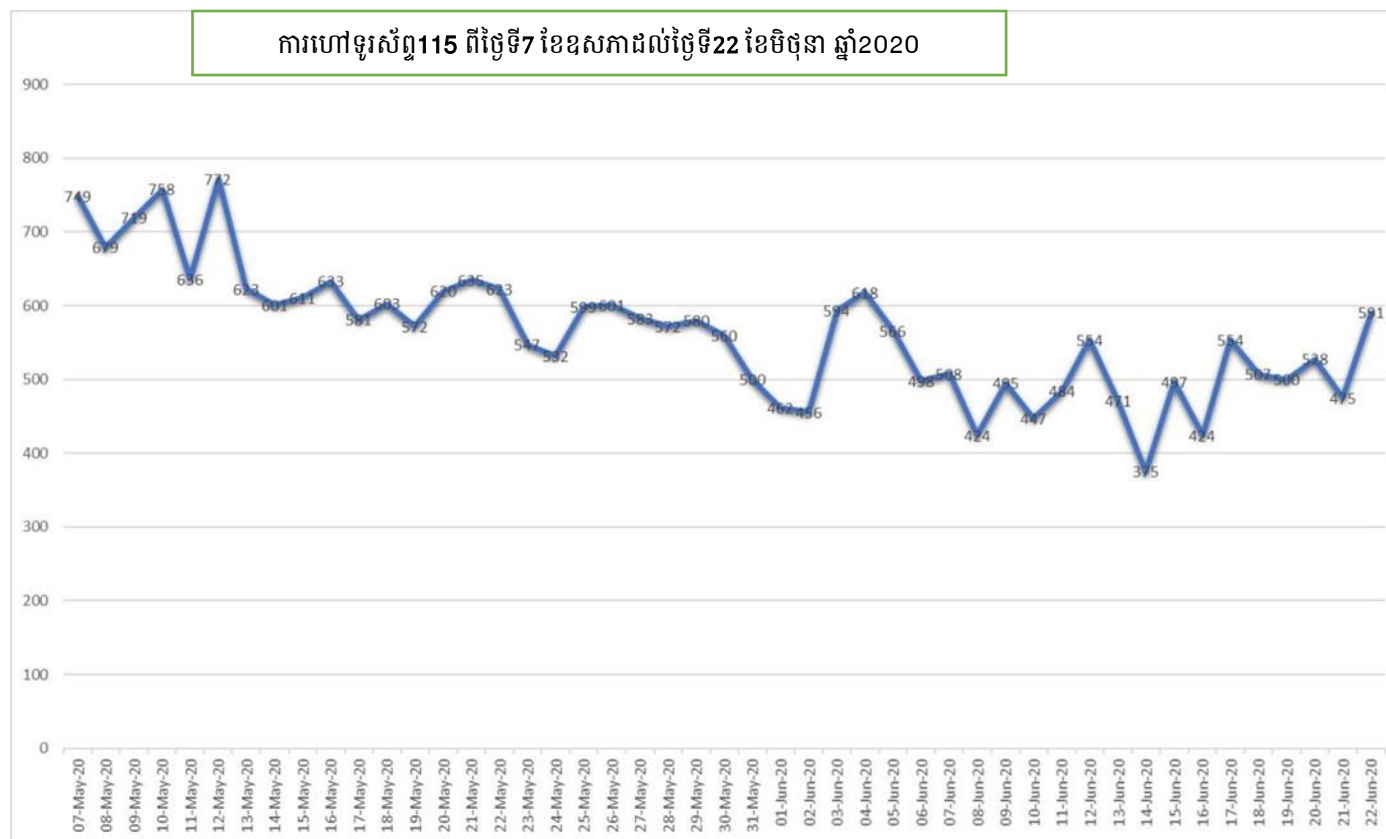
សម្គាល់: របាយការណ៍នេះរៀបរៀងឡើងដោយនាយកដ្ឋានប្រយុទ្ធនឹងជំងឺឆ្លងនៃក្រសួងសុខាភិបាលសហការជាមួយមជ្ឈមណ្ឌលគ្រប់គ្រងនិងបង្ការជំងឺសហរដ្ឋអាមេរិក វិទ្យាស្ថានប៉ាស្ទ័រកម្ពុជា និងអង្គការសុខភាពពិភពលោក

ក្រាហ្វិកទី៧: ហេតុផលផ្សេងៗនៃការធ្វើតេស្តរកមេរោគសាកូវី-២នៅវិទ្យាស្ថានប៉ាស្ទ័រកម្ពុជាប្រចាំថ្ងៃ

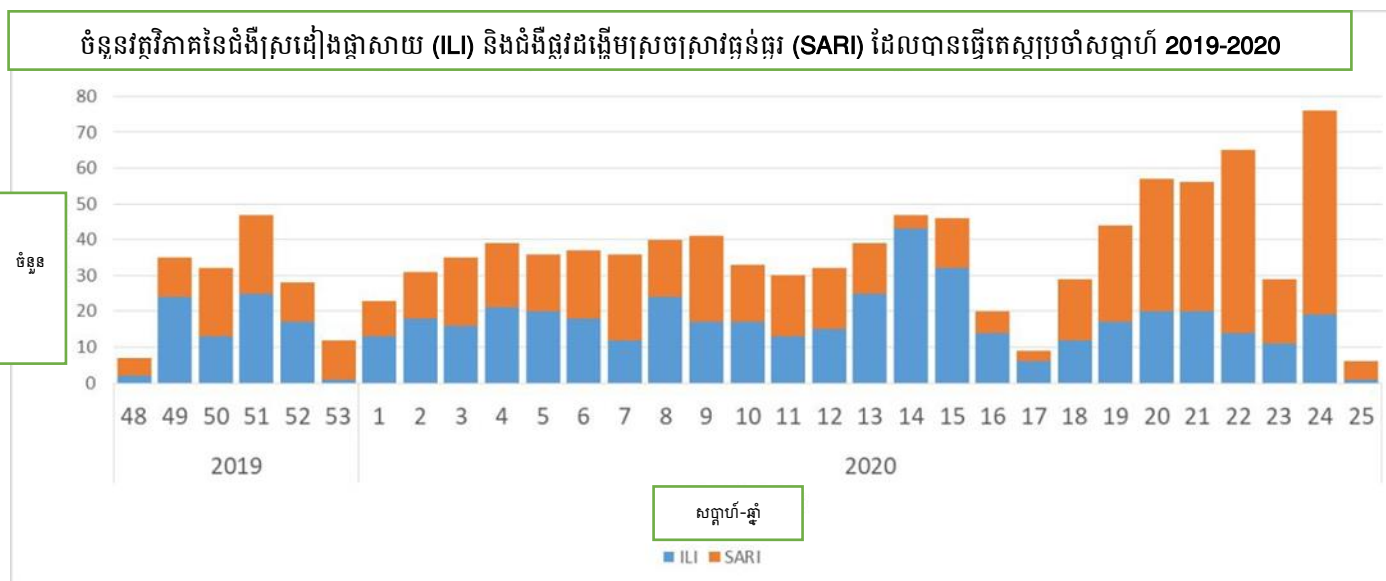


សម្គាល់: របាយការណ៍នេះរៀបរៀងឡើងដោយនាយកដ្ឋានប្រយុទ្ធនឹងជំងឺឆ្លងនៃក្រសួងសុខាភិបាលសហការជាមួយមជ្ឈមណ្ឌលគ្រប់គ្រងនិងបង្ការជំងឺសហរដ្ឋអាមេរិក វិទ្យាស្ថានប៉ាស្ទ័រកម្ពុជា និងអង្គការសុខភាពពិភពលោក

ក្រាហ្វិកទី៨: ទំនោរនៃការហៅទូរស័ព្ទមកកាន់លេខ 115 សាកសួរស្តីពីជំងឺកូវីដ-19



ក្រាហ្វិកទី៩: ចំនួនវត្តមានបានមកពីប្រព័ន្ធតាមដានមានស្រាប់នៃជំងឺស្រដៀងផ្តាសាយ (ILI) និងជំងឺផ្លូវដង្ហើមស្រួចស្រាវធ្ងន់ធ្ងរ (SARI) នៅប្រទេសកម្ពុជាដែលត្រូវបានធ្វើតេស្តរកមេរោគជំងឺកូវីដ-19 ។ វត្តមានទាំងអស់ត្រូវបានធ្វើតេស្តតែលទ្ធផលអវិជ្ជមានមេរោគ សាក្វី-2 ទាំងអស់។



សម្គាល់: របាយការណ៍នេះរៀបរៀងឡើងដោយនាយកដ្ឋានប្រយុទ្ធនឹងជំងឺឆ្លងនៃក្រសួងសុខាភិបាលសហការជាមួយមជ្ឈមណ្ឌលគ្រប់គ្រងនិងបង្ការជំងឺសហរដ្ឋអាមេរិក វិទ្យាស្ថានប៉ាស្ទ័រកម្ពុជា និងអង្គការសុខភាពពិភពលោក